



4 Le retissage du bassin et du parc

Dans un territoire aujourd'hui fragmenté, où les étendues sont rares, où tout semble juxtaposé sans véritable cohérence, le projet d'un parc ouvert dans la ville et la reconstitution de ses réseaux et fragments deviennent primordial. Le nouveau parc est circonscrit par une voie de « contour » : cette promenade publique large et généreuse, associant plusieurs échelles d'usages et modes de déplacement en devient l'élément structurant.

Dans un territoire aujourd'hui fragmenté, où les étendues sont rares, où tout semble juxtaposé sans véritable cohérence, le projet d'un parc ouvert dans la ville et la reconstitution de ses réseaux et fragments deviennent primordial. Le nouveau parc est circonscrit par une voie de « contour » : cette promenade publique large et généreuse, associant plusieurs échelles d'usages et modes de déplacement en devient l'élément structurant.

Le nouveau parc n'est pas seulement le parc du pôle culturel : il est un espace partagé entre ce pôle culturel, les nouvelles habitations et les habitations existantes. De nouvelles plantations entre onde et habitations composent une structure paysagère pour l'ensemble du parc. Une promenade haute sur la crête de l'onde est proposée. Au-delà de tout cela, le nouveau parc est un équipement paysager dont l'attractivité doit dépasser les limites de Boucherville.

ville en mouvance qui trouve son identité dans des suites de superpositions fonctionnelles et une relation harmonieuse entre le piéton et ces grandes halles commerciales.

espace qui met en relation rentabilité, cadre de vie et développement durable. Cette approche permet la préservation de véritables espaces végétaux.

Les parties ou ensembles de paysages publics sont considérés comme des éléments de paysage et bâti. La nature de la gestion ou de l'investissement des parties de ce territoire des plantations seront homogènes.

Un système des cheminements dédiés aux piétons et aux vélos. Les voies publiques existantes et qui sont appuyées par un système de venelles paysagères qui desservent

les conditions en matière d'évolution des conditions de travail: cela implique une nouvelle manière d'habiter. Ainsi, notre machination à habiter doit définir une zone d'activité qui n'est pas strictement des façons de concevoir des unités permettant d'associer habitation et travail.

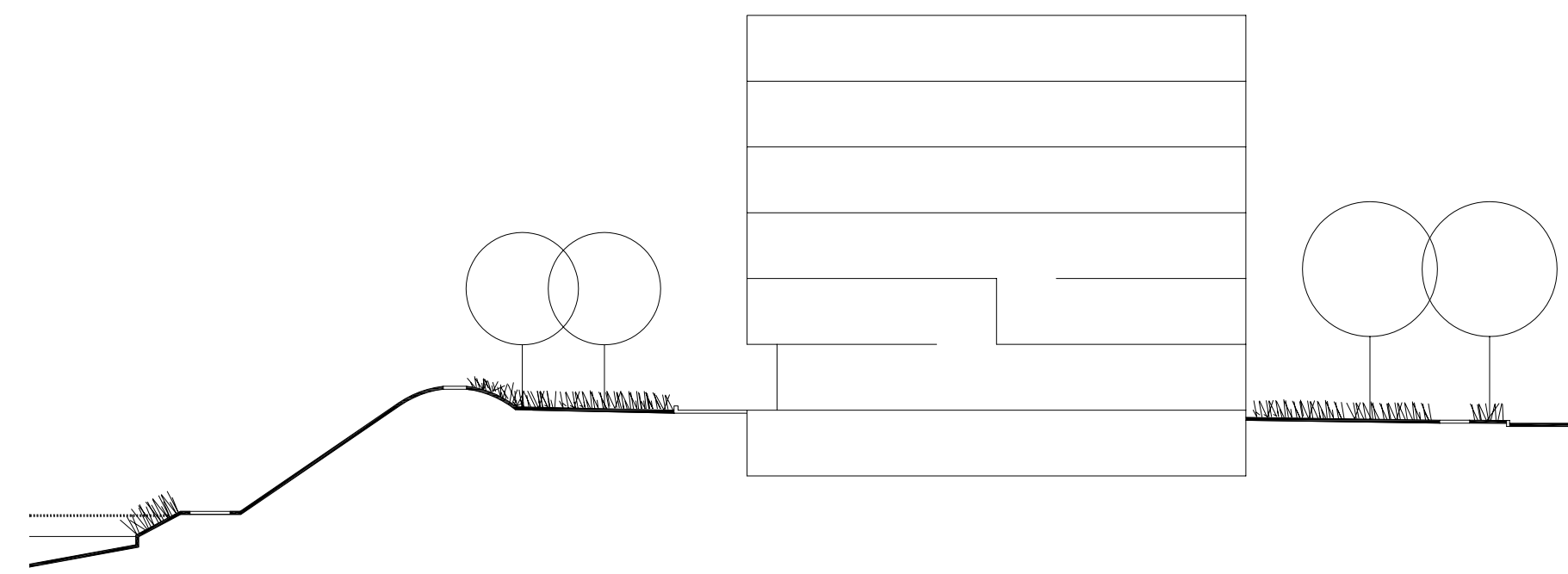
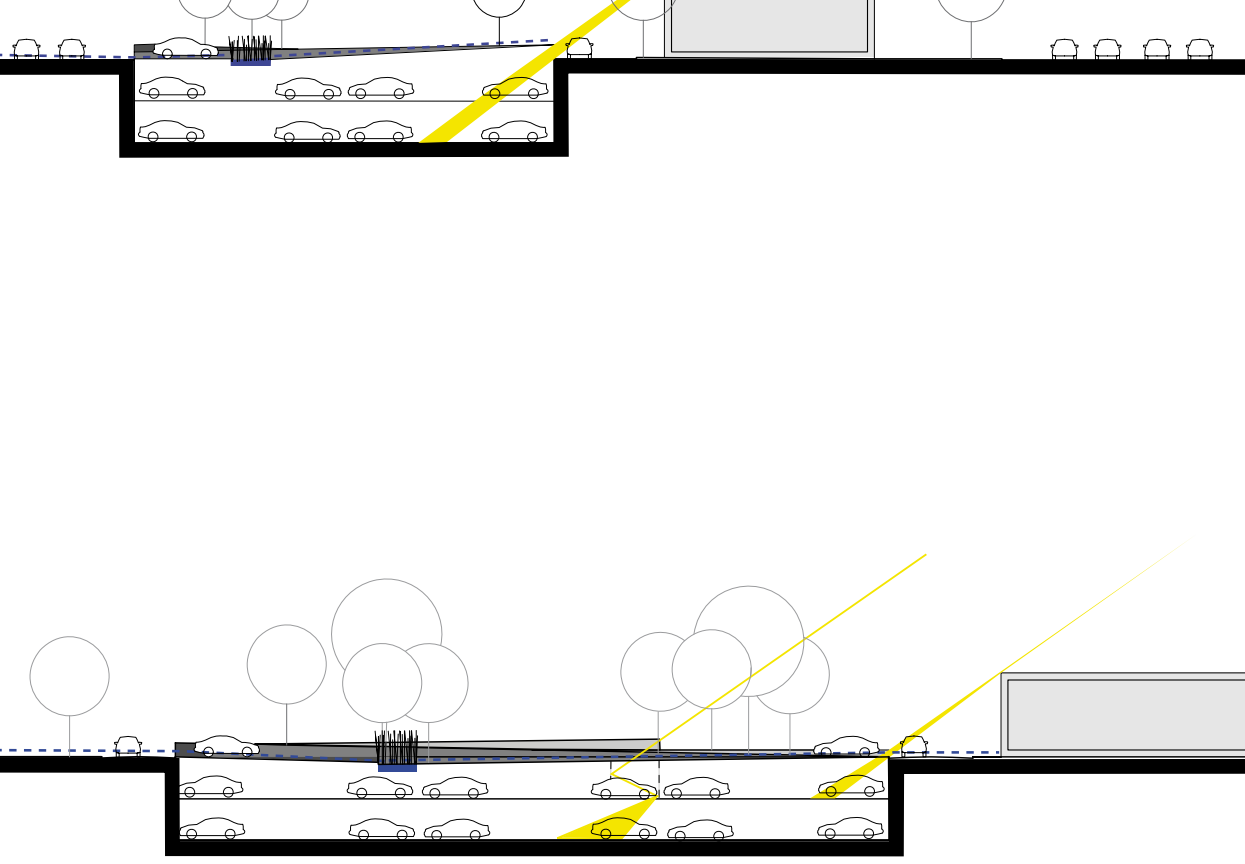


5 La programmation du curseur

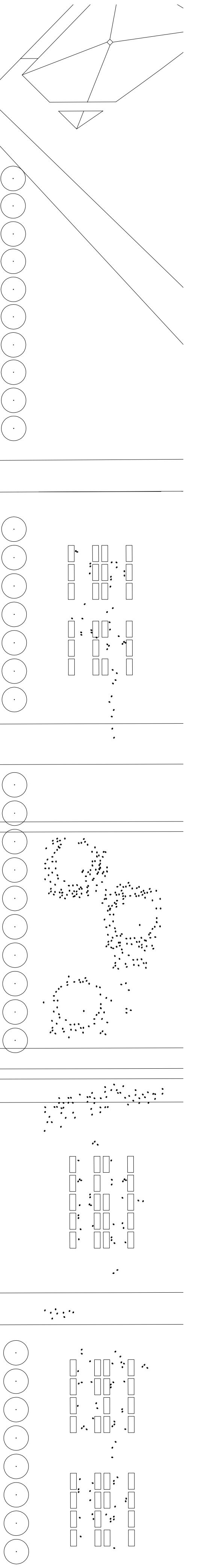
À proximité immédiate du pôle culturel, et au centre du projet initial de notre réflexion, La Grande Esplanade D'Avagour est un vaste patio urbain défini par une surface minérale traversée par les structures du paysage emblématique. Son caractère unitaire affirme son rôle de curseur, restitue son appartenance au sol et au territoire de Boucherville et permet de proposer une liaison entre les multiples interventions. La géométrie linéaire de la place réinterprète le rapport binaire entre paysage et ville et qualifie la notion d'intervention sur la limite de celle-ci. Sa programmation à l'image de sa modulation suggère une prise en charge ponctuelle, variable et éphémère, sorte de canevas programmable au gré des usages et besoins. De multiples interventions ponctuelles sauront dynamiser cette large esplanade qui permettra à l'horizon du territoire sous l'ombre des toiles tendues en velum ou des structures éphémères, d'offrir un nouveau cadre de vie urbaine et lieu de socialisation.

Structurelle

Consolidation des limites du parc



Questionnement sur l'échelle de l'esplanade



Les usages



D3A spol. s.r.o., Terraces of the Novy Smichov shopping centre, République Tchèque



Michel Corajoud, Parc du Sausset, France



Michel Corajoud, Grenoble, France



Cotignac, Var, France



Mosbach Paysagistes, Jardin Botanique, Bordeaux, France