

Rapport synthèse du WAT08
Anne Aubin

Philippe Poullaouec-Gonidec
Lyndsay Daudier

Chaire Unesco en paysage et environnement de l'Université de Montréal
APA 4300 Processus et Design

Table des matières

p.3 Problématique du WAT : description des termes de la commande, questionnement général du projet et des enjeux et des problématiques

p.4 Description du cadre analytique : pertinence des analyses

p.4 Description de l'intentionnalité de votre projet

p.5 « Explication du design : en quoi celui-ci apporte une ou des réponses significatives vis-à-vis la problématique...

De quelle manière, l'intention paysagère et le design **invente (ou réinvente) les limites, les interfaces urbaines et la mise en valeur des attraits du faubourg de Jinze?**

p.6

De quelle manière, le parti pris de projet interpelle les **questions de préservation ou de mise en valeur des paysages et du caractère identitaire et emblématique du territoire périphérique du district de Qingpu?**

p.7

De quelle manière, **les solutions** d'aménagement envisagées dans votre projet constituent un **levier structurant au développement local ou régional?**

De quelle manière le projet **bonifie les aspects sociaux économique, culturels et environnementaux du district de Qinpu? »**

p.8 Description de manière critique de **mon propre rôle dans le groupe**, vis-à-vis du travail d'équipe et de **ma contribution.** »

p.8 Esquisse du bilan du WAT de la CEPEUM à Jinze.

p.10 & 11 Bibliographie

p.12 à 15 annexes

« 1) Problématique du WAT : **description des termes de la commande, questionnement général du projet et des enjeux et des problématiques** sous-jacentes et documentation du phénomène de la construction et la transformation de l'unité paysagère de Jinze... »

Selon les enjeux d'aménagement des six secteurs cibles du faubourg de Jinze, district de Qingpu, l'équipe devait se pencher sur une proposition d'aménagement respectant d'une part les objectifs généraux du Workshop, décrits plus particulièrement dans le fascicule du WAT08. (annexe 1 : brochure Wat08).

« *West territory (Jinze) Town development, rural and Urban Interface* »

Établi dans le secteur Ouest le projet devait suggérer entre autres, une approche de développement durable, de préservation et de mise en valeur du patrimoine (annexe 2 : localisation du territoire Ouest et analyse cartographique) . La morphologie du faubourg basé sur un ancien système de canaux est un critère prépondérant à considérer puisqu'elle influe les activités et le mode de vie des habitants, tout en inspirant bien sûr, le caractère paysager de Jinze. Les ponts, les bateaux, les espaces partagés, les marchés sont tous des éléments connexes aux canaux et qui participent aux ambiances diverses de l'ensemble du faubourg. Plus précisément dans le secteur Ouest, ce vaste territoire est morcelé d'un parcellaire agricole comparable à une mosaïque géante, habillé de textures diverses et de variantes de couleurs. Diverses cultures sont présentes sur le territoire dont celles du riz et du coton. À l'ouest du territoire, le lac Zhuzhaoyang permet un autre type de culture, principalement celle du crabe, dont les formes créées par les piscicultures prolongent la trame terrestre jusqu'à l'eau. Du point de vue de l'occidental, les limites du parcellaires peuvent être perçues comme une création aléatoire. Seulement, le tracé des lignes reflète un tout autre mode de pensée et d'organisation spatiale. Il provient d'un travail méticuleux de l'espace et devient à mes yeux, la réalisation d'une grande œuvre d'art collective, générée par plusieurs générations. Un autre aspect patrimonial ressort donc de la morphologie du territoire étant sa division spatiale. Un rapport s'installe donc entre canal et parcellaire agricole.

Ces grands espaces agricoles présentent des noyaux de population distincts. Les routes et les canaux ne favorisent pas la communication entre ces diverses concentrations d'habitants. Le territoire est en quelque sorte affecté par ces grands espaces par le manque de connexion entre ses diverses attributions liées à l'habitation, l'agriculture et le transport par les canaux. Malgré les nombreuses qualités paysagères du secteur, certains signes de dépérissement apparaissent à l'intérieur des noyaux d'habitations. Les canaux qui auparavant étaient des lieux de socialisation se trouvent maintenant abandonnés par la population. Les bateaux en béton sont les meilleurs témoins de cet abandon, qui selon les dires d'un expert local, ces embarcations servaient dans les années 60 à réunir les familles du voisinages (annexe 3 : planche1) . La dégradation du bâti connote tant qu'à lui un faible revenu des citoyens et l'exode de la jeune génération vers le grand centre urbain de Shanghai. **Comment alors construire un projet qui rehausserait la valeur du secteur en priorisant du côté économique l'agriculture et du côté social, la réappropriation des canaux? Quel type de développement encouragerait les jeunes de s'installer à Jinze et de jouir à leur tour d'un mode de vie relié à l'agriculture et aux canaux?**

« 2) Description du cadre analytique : **pertinence des analyses** vis-à-vis des thèmes de la problématique qui sous-tend le projet. »

Les analyses effectuées par l'équipe sont principalement basées sur les observations ainsi que sur la prise de données et photographique faites sur le site. À Jinze, nous avons la chance d'être accompagné d'un expert local M.Zhang Zhengxiang qui nous renseigna sur les perspectives d'aménagement du territoire, sur l'histoire des bâtiments, sur le mode de vie des habitants ainsi que sur les anciens rituels de la population. Nous avons pu relier nos observations sur le site avec les informations léguées par l'expert local et ensuite, poursuivre les analyses à une plus grande échelle. L'analyse cartographique rendit plus compréhensible la composition spatiale du territoire intégrant la distribution du bâti par rapport aux canaux, l'utilisation des sols, les routes d'accès et la répartition des canaux sur le territoire. Inévitablement, l'équipe fut portée à comparer la trame urbaine du « centre actif » de la vieille ville de l'Est à la trame rurale du secteur Ouest. Le désir de l'équipe se manifesta davantage. Il était d'une part de relier le secteur Est à l'Ouest afin d'inhiber cette coupure engendrée par la route nationale mais aussi, de lier l'ensemble du territoire Ouest afin de renforcer son identité paysagère et sociale.

(annexe 2 : localisation du territoire Ouest et analyse cartographique)

« 3) Description de l'**intentionnalité de votre projet** (réf : énoncé stratégique, intention et parti pris du design) et définition de sa **cohérence vis-à-vis votre cadre analytique.** »

Comme mentionnée précédemment, l'intention du projet est de relier l'ensemble du secteur ouest par une mise en valeur de son fort potentielle paysager mais aussi d'inhiber la coupure existante entre le territoire Ouest et Est de Jinze. Face à la perspective de développement urbain dans le territoire Ouest, l'équipe misa donc sur ce parti pris en élaborant divers scénarios d'urbanisation. Au départ, le développement urbain se construit à l'intérieur du territoire en étalant davantage les différents pôles habités. Toutefois, cette solution ne correspondait pas à l'intention de relier les secteurs Ouest et Est. Nous avons donc changé de stratégie en s'attaquant davantage à l'interface urbaine et rurale du territoire. Dans ce segment du site, l'occupation par les industries appuyait davantage la coupure créée par la route nationale. Nous devons donc changer sa vocation afin d'encourager un tissage des deux secteurs. La fonction industrielle est substituée par l'institutionnelle permettant aux secteurs de l'Ouest et de l'Est de bénéficier du renouvellement des usines. À travers les bâtiments, l'interface est couverte d'une masse végétale intégrant une mixité d'arbres à grand gabarit afin de donner sur le territoire Ouest une vue filtrée. D'une autre part, n'étant pas familier avec l'organisation spatiale des milieux urbains de Jinze, l'équipe voulait éviter d'établir un réseau urbanistique inspiré d'une méthode occidentale, d'une trame orthogonale. C'est pourquoi, la trame urbaine de la vieille ville fut notre inspiration, notamment pour sa forte densité de bâtiments à proximité de la route nationale ainsi que pour son système de canaux permettant d'établir une connexion physique dans l'ensemble de son territoire. Diverses fonctions sont attribuées au réseau fluvial, spécialement celui du résidentiel et du commercial. L'une dégage une ambiance de quartier où les habitants s'installent pour manger, pour y vendre des produits artisanaux et l'autre, une ambiance plus mouvementée où des activités portuaires s'installent dont un marché de poissons extrêmement diversifié. L'équipe

appuya donc le concept du projet sur la réflexion de la vieille ville sur la nouvelle en intégrant deux types de grilles sur le territoire. L'une pour établir le cadre bâti et l'autre pour instaurer le système de canaux. Dans une première étape, le Macro-Design illustre schématiquement la densification du bâti caractérisé plus forte à l'Est en se diluant graduellement vers l'Ouest, laissant place aux grands étendus d'eau et aux terres agricoles. Trois stratifications du bâti sont disposées d'est en ouest du territoire: Urbain, périurbain et rural. Pour chaque strate urbanisée, nous avons organisé certaines configurations afin de respecter la densité du bâti de chacune d'entre elles. L'autre grille correspond au réseau de canaux et prend la forme cette fois d'une grande trame verte qui s'étend sur la longueur du territoire Ouest. Les rubans verts deviennent une métaphore des canaux. Arbres, bambous et herbacés parcourent le territoire et changent dépendamment de la zone qu'ils couvrent. Ce réseau vert donne des nouveaux points de repère au secteur. Il devient parfois un sentier afin de favoriser les déplacements à vélo ou à pied et permet de jouir à la fois du contexte environnant. Un seul canal est creusé, celui commercial, afin d'offrir aux résidents les mêmes opportunités marchandes mais aussi de rendre davantage le territoire traversable par les canaux. (annexe 3 : planche 1)

« 4) Explication du design : en quoi celui-ci apporte une ou des réponses significatives vis-à-vis la problématique...

- De quelle manière, l'intention paysagère et le design invente (ou réinvente) les limites, les interfaces urbaines et la mise en valeur des attraits du faubourg de Jinze?

Structuration urbaine en trois strates

Les trois strates d'urbanisation permettent de limiter le développement urbain afin de préserver la valeur paysagère du parcellaire agricole. Une interaction entre les divers secteurs d'activités s'installe dans le territoire faisant cohabiter ruralité et urbanité. Un langage s'établit donc entre habitat et culture.

Interface rural et urbaine

L'interface devient un filtre entre le secteur Est et Ouest. D'une part au niveau social, la nouvelle fonction des bâtiments permet un tissage entre les deux communautés. D'une autre part, au niveau de l'accessibilité, la vue filtrée vers le territoire ouest inhibe l'enclavement du territoire Ouest dans Jinze. Son paysage rural et urbain s'exprime depuis la route nationale.

L'implantation du canal marchand dans le territoire ouest

La transposition du canal marchand sur le territoire ouest appuie l'attrait relié au commerce de poissons et encourage une interaction entre les deux pôles de distribution. Le nouveau développement urbain génère de nouveaux accès aux canaux et dévoile un tout autre visage en bordure d'eau.

Liaison entre l'ancien noyau villageois et le nouveau

L'équipe propose un nouveau type d'architecture respectant toujours la typologie du bâti existant soit d'une dizaine de mètres de hauteur, de forme orthogonale et de couleur blanche. Sans vouloir tomber dans la réplique conforme des anciens bâtiments, nous proposons une architecture contemporaine en disposant les modules d'habitation de façon à favoriser l'interaction entre le voisinage et son contexte environnant. La répartition des bâtiments entre les noyaux villageois permet une connexion sur l'ensemble du territoire. (annexe 4 : planche 2)

- De quelle manière, le parti pris de projet interpelle les **questions de préservation ou de mise en valeur des paysages et du caractère identitaire et emblématique du territoire périphérique du district de Qingpu?**

Mise en valeur la morphologie du territoire basé sur le système de canaux de façon métaphorique

La trame verte s'inspire de la morphologie des canaux. Elle lie l'ensemble du territoire Ouest et le rend perméable. Elle encourage donc le même type d'appropriation de l'espace partagé présent en bordure de canal. Les rubans verts favorisent le déplacement à vélo, moyen de transport le plus visible à Jinze. Ils permettent aussi de nouvelles voies de communication en liant les divers canaux, d'orienter l'utilisateur dans l'espace ainsi que de le mettre en contexte dans son environnement. Le paysage devient accessible et mis en valeur. La trame verte souligne les terres agricoles en ajoutant de nouvelles textures, hauteurs et lignes de force au paysage.

Structuration urbaine en fonction du parcellaire agricole

L'organisation des nouveaux bâtiments résidentiels dans le territoire Ouest est inspirée de la trame du parcellaire agricole actuelle. Le tracé des routes reflète cette composition spatiale et permet de concentrer par « îlot » les habitations. Les nouvelles rues rendent accessible la grille verte ainsi que les canaux et les rues existants. Cette stratégie de développement rend davantage le territoire perméable et établit une relation entre les diverses entités paysagères. La morphologie du territoire est renforcée par ce nouveau système de réseau des rues et par l'ajout de nouvelles textures, générés par le développement urbain.

Préservation et mise en valeur le mode de vie des paysans

Bien que le parti pris de l'équipe est de développer une fraction du territoire agricole en secteur résidentiel, un des objectifs prédominants est de préserver en grande partie les terres agricoles puisqu'elles représentent le revenu actuel des habitants et le caractère paysager du territoire Ouest. L'idée est d'amener une nouvelle population en l'intégrant à l'ancienne et au mode de vie qui s'y rattache.

- De quelle manière, **les solutions d'aménagement envisagées dans votre projet constituent un levier structurant au développement local ou régional?**

Encourage l'avènement d'une nouvelle population

Le nouveau développement du territoire amène une revitalisation du secteur et rajeunissement de la population. Il permet de donner longue vie à Jinze tout en favorisant son développement économique.

Développement urbain basé sur des principes de développement durable

La nouvelle structure du territoire permet de faire cohabiter les diverses fonctions du secteur. La revitalisation suggérée par les nouveaux bâtiments et de la trame verte contribue à l'amélioration de la qualité de vie des citoyens et des générations à venir. La configuration spatiale des éléments apportés est pensée de sorte à favoriser les déplacements, à encourager une appropriation des lieux et une interaction entre les habitants. Les nouvelles fonctions appuient la diversité d'usage du secteur.

- De quelle manière le projet **bonifie les aspects sociaux économique, culturels et environnementaux du district de Qinpu? »**

Économique

La conservation des terres agricoles et des piscicultures encourage l'autonomie locale puisque déjà, elle constitue une des principales sources de revenu des habitants. Le nouveau canal marchand du territoire Ouest participe en ce sens au secteur d'activité relié à la pêche. Sur place, le citoyen a droit à une diversité de ressources alimentaires et encourage la production locale. Ces deux pôles marchands peuvent d'ailleurs amener des gens de d'autres districts et même engendrer « un tourisme périurbain ». D'une autre part, la vente des nouvelles maisons engendre un apport économique pour le faubourg lui permettant de revitaliser davantage le secteur afin de favoriser le confort des citoyens et d'encourager le tourisme local.

Culturel

Maintenant institutionnalisée, l'interface urbaine permet une panoplie d'usages. Connaissant l'intérêt grandissant pour les arts en Chine, ce volet culturel pourrait être davantage développé. Les vieilles industries sont souvent des espaces les plus recherchés par les artistes dus à leur vaste superficie de plancher. Mairie et école peuvent aussi jouir de ces grands locaux. L'éducation aux enfants est d'autant plus accessible aux deux secteurs. Les nouveaux accès aux canaux mettent en valeur la culture reliée à l'eau. Ils participent l'appropriation des espaces partagés, à faire perdurer l'ambiance des canaux et peut même renouveler les anciennes traditions sociales reliés à l'eau.

Environnementaux

La variété des végétaux apportée par la grille verte reste un questionnement par rapport à l'impact sur les cultures existantes. Va-t-elle les protéger de l'érosion? Où plutôt, va-t-elle apporter une augmentation des macro pores dans le sol? Créera-t-elle des micro climats ou deviendra-t-elle en symbiose avec les cultures? L'équipe ne s'est pas penchée sur ces questions ni sur le choix méticuleux des essences végétales. Il aurait été intéressant à développer davantage ce point de vue scientifique et même, le point de vue expérientiel. Quel est l'impact de la grille verte sur l'ensemble du territoire Ouest? Nous avons une certaine idée des volumes et de la forme des canaux verts dans le paysage, mais le développement urbain a pris avantage sur la grille verte dans le Micro-Design. Bien que le projet instaure un nouveau système de route, il favorise surtout le déplacement à vélo, Le réseau vert est accessible seulement pour les piétons et cycliste. Nous encourageons donc un moyen de transport propre et écologique.

« 5) Description de manière critique de mon propre rôle dans le groupe, vis-à-vis du travail d'équipe et de ma contribution. »

Ma contribution au projet fut de développer une approche sensible du secteur en priorisant les aspects visibles du secteur. Je parle entre autres du respect de la morphologie du secteur ainsi que du potentiel paysager qui en ressortait. Je me préoccupais de la qualité graphique du rendu et de la communication graphique de nos idées. J'ai tenté d'encourager la créativité de mes comparses en abordant davantage le collage et le dessin. Il fut difficile d'intégrer ce genre de processus créatif auprès de mon équipe qui souvent trop attaché à leur écran d'ordinateur. Je tentai de réunir toutes les idées sur un même calque afin de faire avancer notre travail d'équipe. En quelques jours, en observant les comportements de mon équipe, je pus desseller les forces de chacun et déléguer en quelque sorte la distribution du travail. Ma contribution au projet s'explique aussi par la détermination de relever le défi d'aménager un secteur inconnu avec des enjeux différents du Québec. Pour la plupart de mon équipe, cette détermination s'est transposée sur le comportement des autres qui ont travaillé sans relâche avec moi.

7) Liste de références bibliographiques

DOCUMENTS FOURNIS SUR PLACE

Documents réalisés par les étudiants de l'Université de Tongji

SITE INTERNET

CEUPUM, chaire Unesco en paysage et en environnement de l'Université de Montréal
<http://www.unesco-paysage.umontreal.ca/activites-pedagogiques-jinze.html> :

Plans de Jinze

- Land Use Analysis of Jinze Township
- Analysis of Residential, Industrial, Tourism Areas and Road Network of Jinze Township
- Analysis of River System, Fishponds, Wetlands, Agriculture, Channel Order, Waterway Facilities, and Flooding Areas of Jinze Township
- Planning of Traffic System of Jinze Township
- Land Use Analysis of Jinze Market-Town
- Analysis of Residential Areas, Public Facilities, Industrial Areas and Road Networks of Jinze Market-Town
- Analysis of River System of Jinze Market-Town
- Conceptual Master Plan of Jinze Market-Town by SASAKI
- Planning of Land Use of Jinze Market-Town
- Planning of Road and Traffic of Jinze Market-Town
- LEFT Planing of Featured Landscape and Places of Interest in Jinze Market -Town 31_RIGHT Conservative Planning of the Historic Town Area
- Planning of Water Tourism Routes in Jinze Market-Town, and Planning of Pedestrian Paths in the Historic Town Area
- Planning of the Green System of Jinze Market-Town

- Traductions des légendes des plans

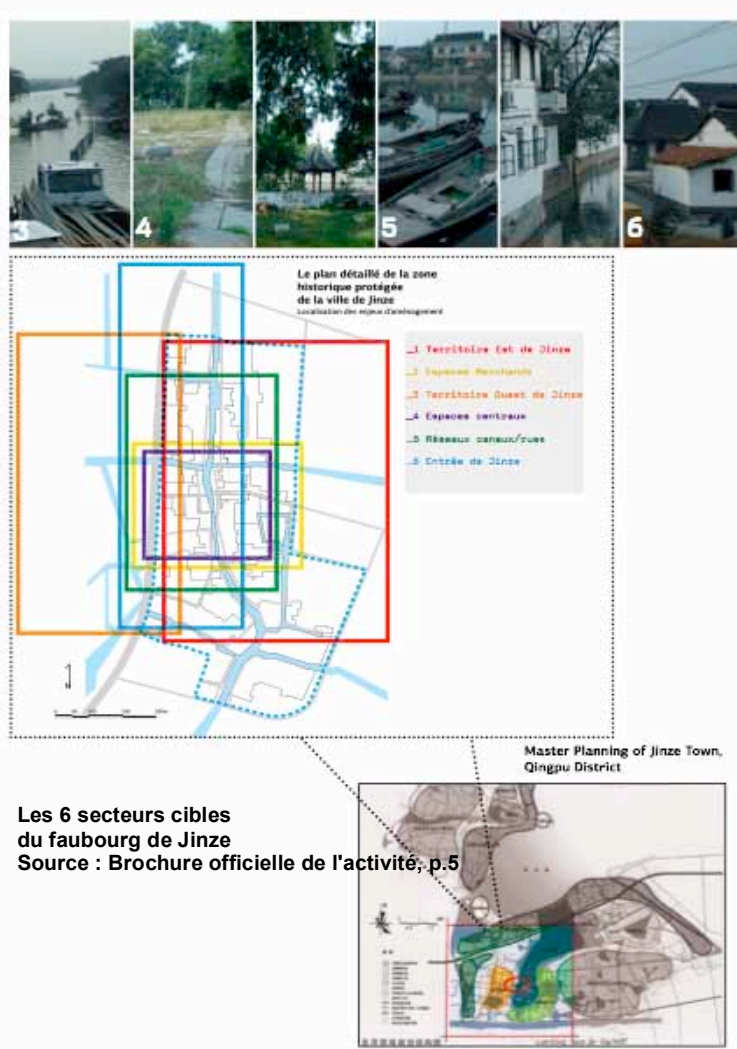
(suite page suivante...)

Données cartographiques

- Photo aérienne de Jinze
- Plans de base de Jinze
- Plan d'aménagement d'ensemble du faubourg de Jinze, district de Qingpu
- Analyses de l'occupation du sol du faubourg de Jinze
- Plan détaillé de la zone patrimoniale historique du faubourg de Jinze

8) ANNEXE

annexe 1 : brochure Wat08



V
i
a
b
l
e

Objectifs généraux

du Workshop_atelier/terrain (WAT)

En regard des précédentes activités internationales, l'objectif principal est de générer une réflexion multi-disciplinaire (architecture de paysage, architecture et urbanisme) et internationale sur l'aménagement et le développement du paysage urbain de la localité de Jinze dans le district de Qingpu - Shanghai, à travers une perspective de développement durable:

- Caractériser les grandes problématiques d'aménagement, les attraits et les potentialités du paysage urbain de Jinze;
- Apporter des solutions d'aménagement structurantes et viables vis-à-vis des enjeux ciblés par les collectivités locales de Jinze, du district de Qingpu et de la Ville de Shanghai;
- Sensibiliser la société civile à la préservation, à la mise en valeur et au développement viable des paysages du faubourg de Jinze;
- Créer un dialogue avec les partenaires chinois (professionnels et universitaires - architectes, architectes paysagistes, urbanistes, ingénieurs, sociologues, historiens, géographes, etc.) et inscrire les résultats du WAT_Jinze (Qingpu - Shanghai) à l'Observatoire international des paysages périphériques: villes et métropoles de la CUPEUM.

Objectifs généraux de Jinze

Source : Brochure officielle de l'activité, p.8

M
u
l
t
i
c
u
l
t
u
r
e
l
s

annexe 2 : localisation territoire Ouest et analyse cartographique



Canaux et lacs existants

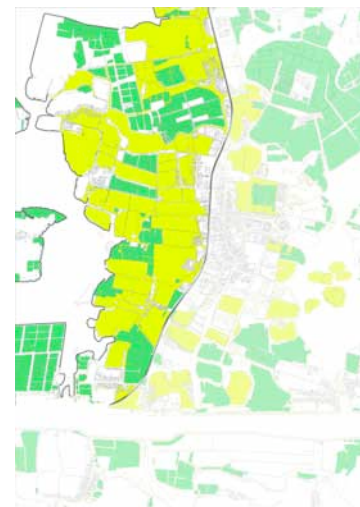


Bâtiments existants



Analyse cartographique

Agriculture et pisciculture



Routes existantes



