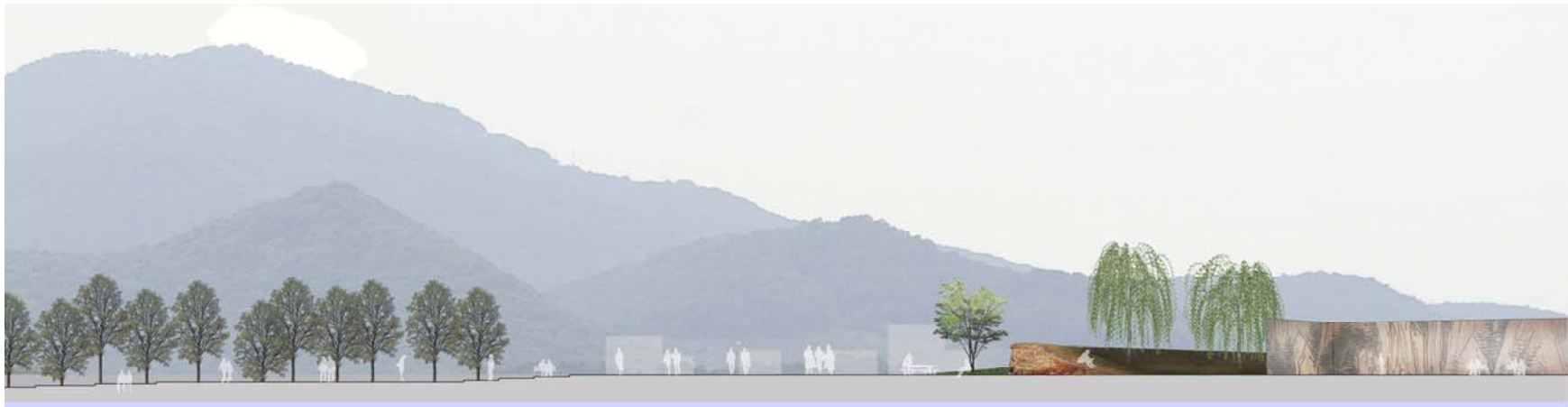


Dominique Tremblay
aVoid_the gate



Professeur encadrant
Philippe Poullaouec-Gonidec

CONTEXTE DU WORKSHOP

Se déroulant du 6 au 15 novembre inclusivement, le cinquième Workshop_atelier/terrain édition 2007 organisé par la CUPEUM (Chaire UNESCO en paysage et environnement de l'Université de Montréal) avait pour lieu d'étude la ville de Ganghwa dans la municipalité d'Incheon en République de Corée. Dix étudiants de l'Université de Montréal, soit huit étudiants en architecture de paysage et deux étudiants en architecture urbaine niveau maîtrise, se joignaient à des étudiants venus du Maroc, du Liban, de la Tunisie, de l'Italie et à des étudiants coréens pour participer à cet atelier unique par sa facette à la fois multiculturelle et pluridisciplinaire. En continuité avec l'approche thématique globale des Workshop_atelier/terrain précédents, soit la réflexion de l'aménagement des territoires périurbains des villes et des métropoles, l'édition 2007 innovait en présentant pour la première fois une variété de six thèmes différents abordant le paysage urbain de Ganghwa: la ceinture verte_interface territoriale et urbaine, les remparts de la ville_limites patrimoniales, les portes de la ville_interface urbaine, la rivière de la ville_traverse urbaine, l'espace public de proximité_texture du quotidien ainsi que les nouveaux territoires urbains_paysages périphériques.



OBJECTIFS DU WORKSHOP

- _ analyser les enjeux de développement, d'aménagement du territoire, de préservation et de mise en valeur du territoire urbain et périurbain de la ville de Ganghwa;
- _ analyser les composantes historiques, physico-spatiales, environnementales, sociales, économiques et culturelles du territoire étudié en vue de dresser un bilan prospectif de la situation;
- _ énoncer des stratégies et des actions et esquisser des intentions de projet;
- _ développer des habilités à créer un programme, un concept d'intervention et un projet de paysage (stratégie et esquisse de design) cohérents supportés par:
 - _une réflexion sur les enjeux de développement de la ville de Ganghwa;
 - _une compréhension des facteurs et des phénomènes qui déterminent l'avenir de ce territoire urbain.
- _ approfondir les aspects théoriques et conceptuels du projet de paysage et le processus de design;
- _ développer une compétence forte d'articulation entre programmation, concept et design à toutes les échelles d'intervention;
- _expérimenter différentes modalités de travail (recherche individuelle et pluridisciplinaire, charette en groupe multiculturel)
- _expérimenter une coopération internationale dans un contexte d'un projet d'architecture de paysage et dont la finalité est:
 - _de sensibiliser la société civile et les organismes gouvernementaux à l'invention et à la mise en valeur des paysages (et plus largement du territoire);
 - _d'apporter des solutions d'aménagement viables vis-à-vis des enjeux ciblés par les collectivités locales.

PROBLÉMATIQUES ET ENJEUX DE GANGHWA

La ville de Ganghwa, véritable plaque tournante à travers l'histoire coréenne, est un cas classique d'une situation urbaine riche du passé éprouvant de la difficulté à s'affirmer au moment présent. Ayant survécu à des nombreuses invasions systématiquement militaires et culturelles, cette ancienne ville fortifiée peine aujourd'hui à transmettre à sa population ainsi qu'à ses visiteurs la force qu'elle aura su démontrer pour survivre depuis des siècles lui permettant encore aujourd'hui d'apprécier la présence de ses montagnes. Subissant à la fois une légère baisse démographique et un étalement urbain, Ganghwa interpelle plusieurs problématiques générales qu'elles soient économiques, sociales, environnementales ou culturelles. C'est donc dans la perspective d'améliorer le cadre de vie de ses habitants et de mettre en valeur son patrimoine culturel et social que la question de l'aménagement du territoire vise à mettre en oeuvre des cadres d'actions stratégiques par l'entremise du projet de paysage viable et durable.

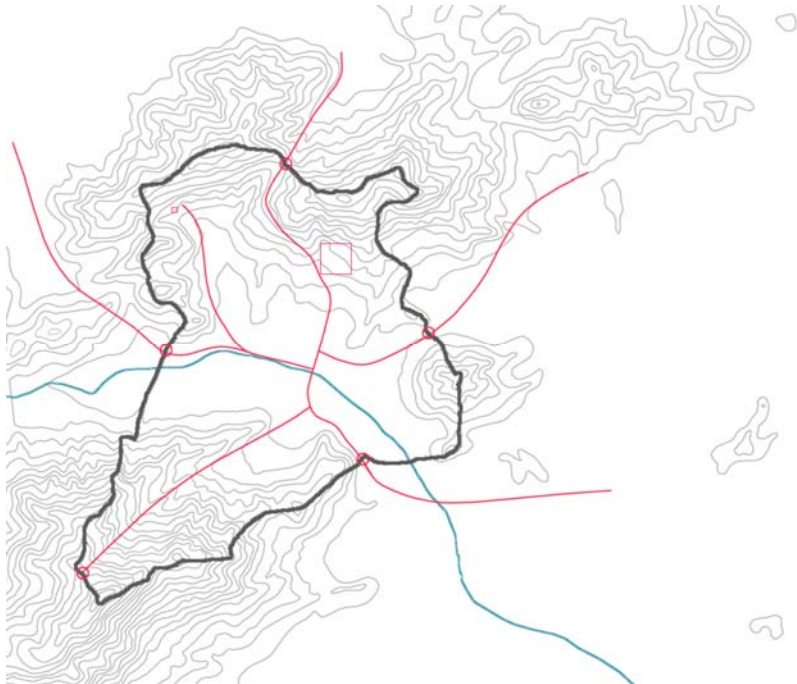


Nous retrouvons parmi les différents enjeux de développement de la ville de Ganghwa touchant la question de l'interface urbaine, le problème relié à la mise en contexte des portes de la ville dans cette nouvelle ère qu'est le 21^è siècle. Une approche très sensible doit donc être mise de l'avant quant à l'analyse des différentes composantes et des nombreux facteurs faisant en sorte que les portes de la ville sont devenues au fil du temps des portes urbaines perdant leur caractère d'élément urbain fort de leur rapport à l'échelle humaine. Une capacité de reconnaissance de la sensibilité intangible (spirituelle, sentimentale, visuelle,...) que peuvent provoquer les portes dans le paysage est tout aussi importante que les données factuelles relevant de celles-ci dans l'optique d'une approche contemporaine respectant le passé lointain de la ville, de l'île de Ganghwa et même de la Corée dans son ensemble.



CADRE ANALYTIQUE

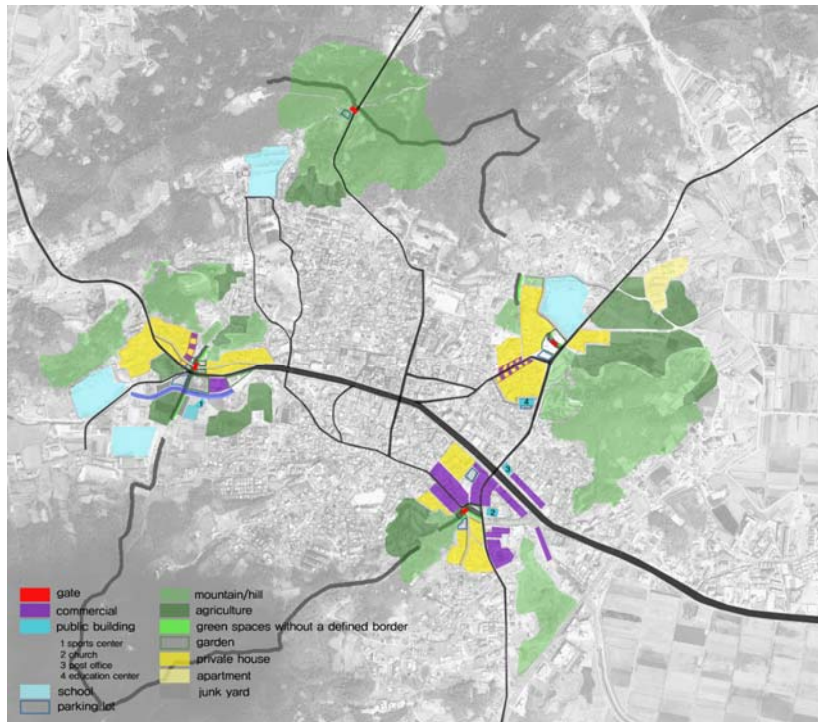
Au 18^e siècle, les portes de la ville de Ganghwa contrôlent l'accès à la ville et agissent aussi en tant que rupture entre l'environnement rural et urbain en faisant partie intégrante des murs de la ville. Elles sont un symbole de Ganghwa et lui confère une identité.



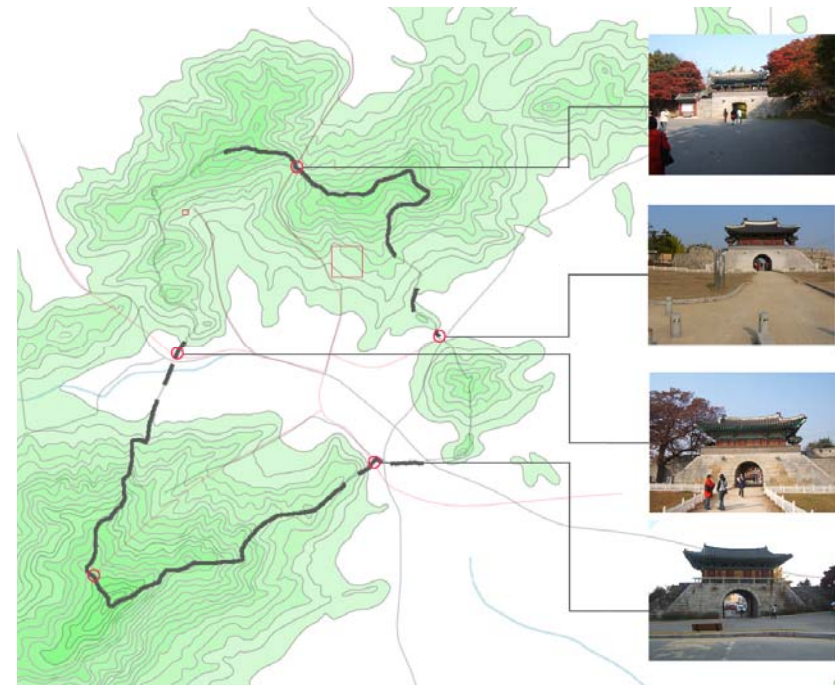
De nos jours, ces mêmes portes ne font plus partie des murs de la ville dans leur caractère le plus tangible et ne sont plus une rupture entre les environnements. Elles sont toujours un symbole aujourd'hui mais dans un état très dilué ayant perdu leur fonction de contrôle au niveau de la circulation et surtout faisant partie de la ville au lieu d'exprimer l'entrée de celle-ci.



Les différentes portes de la ville revêtent chacune une personnalité différente pour plusieurs raisons passées ou présentes. Le relevé des fonctions avoisinantes démontrent les différents environnements dans lesquels elles évoluent: symbolique (Nord), agricole (Ouest), commercial et culturel (Sud), résidentiel (Est).



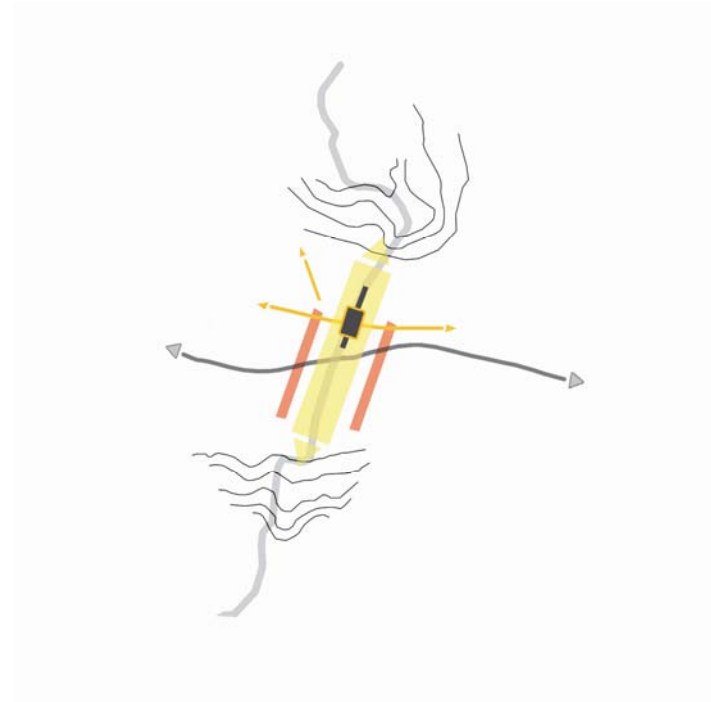
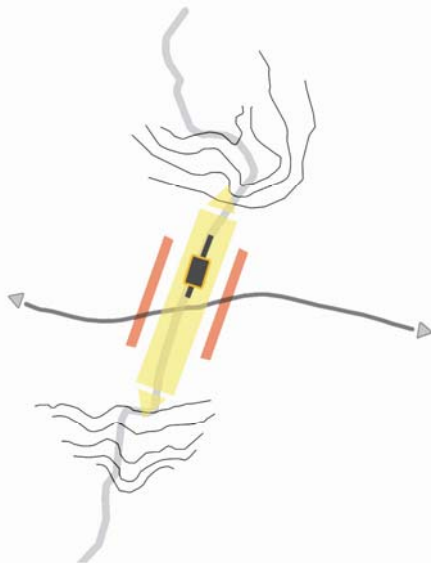
L'environnement visuel et tactile dans lequel sont situées les portes diffèrent aussi d'une à l'autre. Les portes de l'Ouest et du Sud sont encore aujourd'hui reliées à une partie du mur, mais entouré de stationnement et d'aménagement peu développé. La porte du Nord vie dans un milieu boisé et fait partie d'une portion du mur bien conservée, alors que la porte de l'Est se tient seule au milieu d'un parc très peu aménagé lui servant de socle.



INTENTIONS DE PROJET

À l'échelle urbaine, les portes de la ville deviennent génératrices d'espaces publics pour Ganghwa, créant du même coup de nouvelles portes urbaines contemporaines. Ce geste redonne une nouvelle force à ces anciens monuments dépourvus de fonctions concrètes et permet de nouvelles façons intangibles de dialoguer avec elles.

Une deuxième échelle d'intervention, cette fois locale, propose la requalification des anciennes voies de circulation desservant désormais les quartiers avoisinants et redonnant l'identité historique aux portes. De pair avec ces anciennes voies, les portes de Ganghwa qualifient désormais la structure et la vie de ces quartiers ayant grandis spontanément en ces lieux.



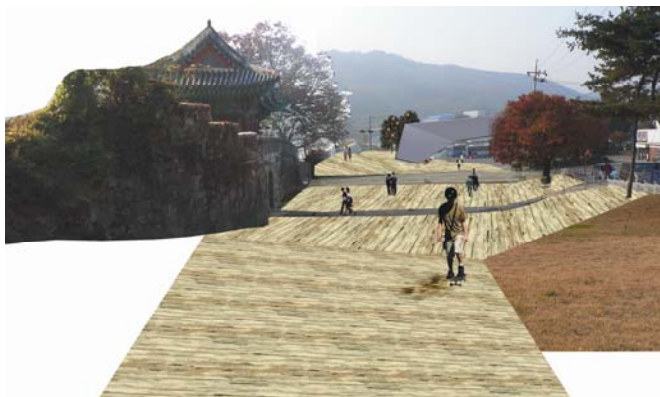
Le réflexe humain aurait tendance à travailler les portes de la ville perpendiculairement à leur position dans la ville, soit dans le sens de la circulation donnant accès à la vieille ville, de façon à rétablir leur vieille fonction de contrôle ou l'ancienne manière de les percevoir. Ce réflexe, quoique humainement logique, est dans notre cas rationnellement illogique considérant les fortes contradictions et les oppositions des rôles des portes d'hier à aujourd'hui et leur état formel.



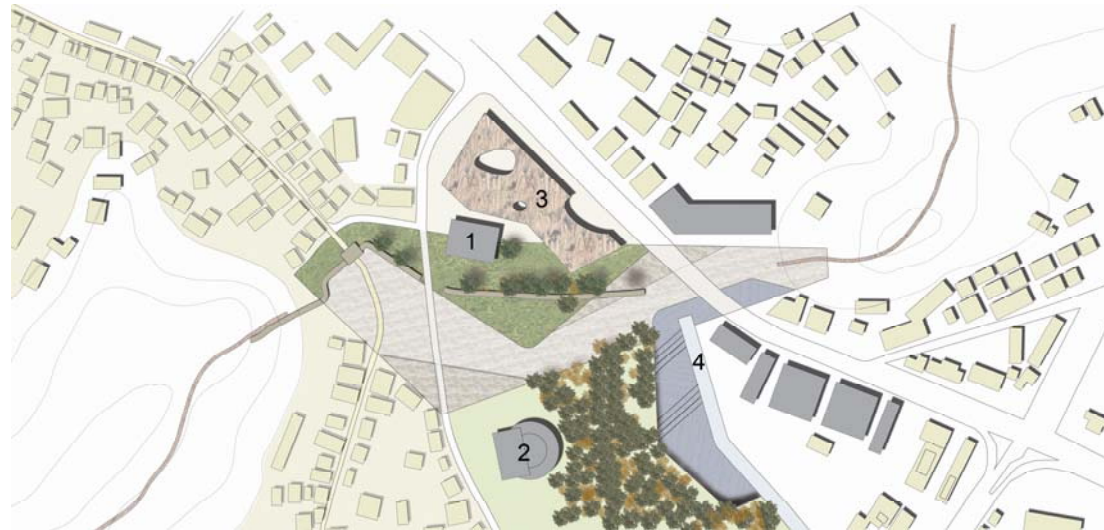
Ainsi, la proposition de ce projet est d'inverser l'intervention dans le but de travailler en parallèle avec ces symboles du passé et avec les murs ou les anciennes traces de ceux-ci, dialoguant ainsi directement avec la définition de portes de ville...de portes incluses à l'intérieur d'un mur. Les portes et les murs de l'ancienne ville sont les liens tangibles entre les montagnes caractérisant Ganghwa et l'échelle humaine. La proposition redonne cette valeur naturelle aux portes en créant grâce aux nouvelles portes urbaines des vues ouvertes et de nouvelles perspectives vers ces montagnes qui sont toujours le motif principal de paysage en Asie, portes urbaines s'appropriant la responsabilité de marquer l'entrée de l'ancien Ganghwa.

PROPOSITION DU DESIGN

Le projet d'intervention est d'inverser l'expérience des gens envers les anciennes portes de Ganghwa, des portes servant jadis de passage et de rupture. aVoid_thegate permet aujourd'hui aux gens de tous âges d'occuper l'environnement des portes grâce aux différentes fonctions pour le public déjà présentes sur le lieu d'intervention. Les formes de la place publique aménagée à la porte de l'Ouest incluent ainsi l'école secondaire (1), les équipements sportifs (2), le tout nouveau centre sportif (3) et la station d'autobus (4) projetée pour entre autre desservir le tourisme de Ganghwa. La requalification de l'ancienne voie traversant la porte permet de aussi de valoriser l'échelle locale du quartier ayant grandi spontanément près de ce symbole qu'est la porte de la ville.



La même stratégie que la porte de l'Ouest est adoptée pour la porte du Sud. Une église (1) est ainsi conservée sur le lieu d'intervention, près de laquelle se trouve le centre culturel (2). L'ajout du futur Musée de Ganghwa (3) vient alimenter l'aménagement spatial de la porte du Sud tout comme le renouveau de la rivière (4) à cet endroit. Le quartier avoisinant est aussi valorisé par la revitalisation de sa voie ancienne et le rattachement de la porte aux montagnes à proximité se fait par le projet tout comme pour la porte de l'Ouest.



SOURCES

Syllabus du cours APA 4300 Processus et Design, automne 2007

www.apa.umontreal.ca