

## Caractérisation territoriale, urbanistique & environnementale de la ville de Mahdia

Sylvain Mailloux

*Les éléments de natures sociales, économiques, historiques et écologiques composent le paysage. Celui-ci change et modifie notre environnement et celui des autres.*

*Cette partie de récit met l'accent sur le contexte administratif de Mahdia, l'urbanisation, la structure urbaine et l'occupation du sol, sans oublier l'étude du schéma d'aménagement. Suite à la lecture de ce texte, vous connaîtrez les enjeux d'aménagement du territoire que la ville de Mahdia a dû faire face, et vous connaîtrez ceux de demain.*

*Le dessin des armoiries de la ville de Mahdia nous introduits aux éléments marquant du territoire en question. On peut prétendre que le paysage est marqué par un port naval donnant sur un territoire de pêche, d'agriculture sans toutefois négliger les industries.*



Image : Agence de promotion de l'industrie, Portail de l'industrie Tunisienne, Ministère de l'industrie, de l'Énergie et des PME, 2006.

## Caractérisation territoriale, urbanistique & environnementale de la ville de Mahdia

### Structure administrative

#### Introduction au gouvernorat de Mahdia :

Avant la conquête des Espagnols et le passage de la dynastie Hafsid qui a fait de Tunis le plus grand pôle économique de la Tunisie, Mahdia était jusqu'à ce jour la capitale culturelle, économique, agricole et militaire du sud de la méditerranée.

Les Romains, grands cultivateurs des oliviers ont laissé des traces de leurs modes de vie. Pensons aussi aux Aglhabites qui furent la première civilisation arabe à occuper les lieux au VIIe siècle. Mais ce sont les Fatimides qui consacraient vraiment le lieu de Mahdia comme capitale à l'époque.

Ces conquêtes et changement de garde du territoire modifient la cartographie, et celle même d'aujourd'hui. À l'heure actuelle, on compte 24 gouvernorats à la grandeur de la Tunisie. Le gouvernorat de Mahdia est situé au nord-est du pays ayant comme voisins au nord les gouvernorats de Monastir et de Sousse, à l'ouest, le gouvernorat de Kairouan, tandis que le gouvernorat de Sfax devient la limite administrative méridionale. La mer Méditerranée borde le gouvernorat de Mahdia à l'est.

Selon le Ministère de l'industrie, de l'Énergie et des PME de la Tunisie, le gouvernorat de Mahdia a une superficie de plus de 2 800km<sup>2</sup> représentant 1,8% de la superficie totale du pays. (Agence de promotion de l'industrie, Portail de l'industrie Tunisienne, 2006). Le recensement de l'année 2005, publié en parti sur Wikipédia, (encyclopédie libre sur internet) indique que le gouvernorat a une population de 382 400 habitants dont 57% ont moins de 25 ans.

#### Le découpage administratif dans le temps :

Le découpage administratif ne s'est pas toujours fait en gouvernorats. En effet, la période coloniale entre 1881 et 1956 était soumise en une double administration. La première était un découpage *du Bey* qui consistait à diviser les territoires en 37 caïdats, administrés par le Premier Ministre de l'époque. Les caïds étaient choisis parmi les familles importantes qui elles voyaient leurs territoires se découper en cheikhats. (Mohamed Fakhfakh, Atlas de Tunisie (1979).

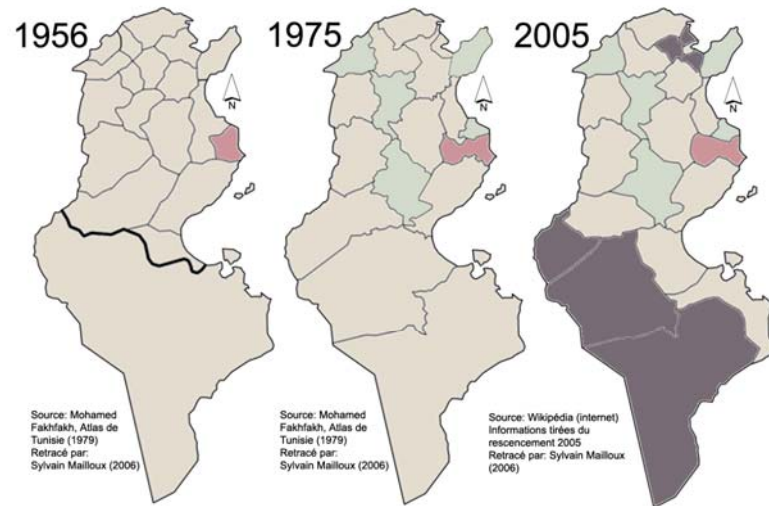
Le deuxième était un découpage administratif par le pouvoir colonial. À cette époque, c'était les Français qui possédaient les vrais pouvoirs de gestion. Ils instauraient 20 contrôles civils au nord et au centre du pays, là où se groupait la majorité de colons français, et 4 *bureaux des Affaires Indigènes*, gérés par des officiers français, encadrant les tribus nomades du sud du pays. (Mohamed Fakhfakh, Atlas de Tunisie (1979).

#### Schéma d'interprétation du découpage administratif à travers le temps



Source: Mohamed Fakhfakh, Atlas de Tunisie (1979)  
Interprétation par: Sylvain Mailloux (2006)

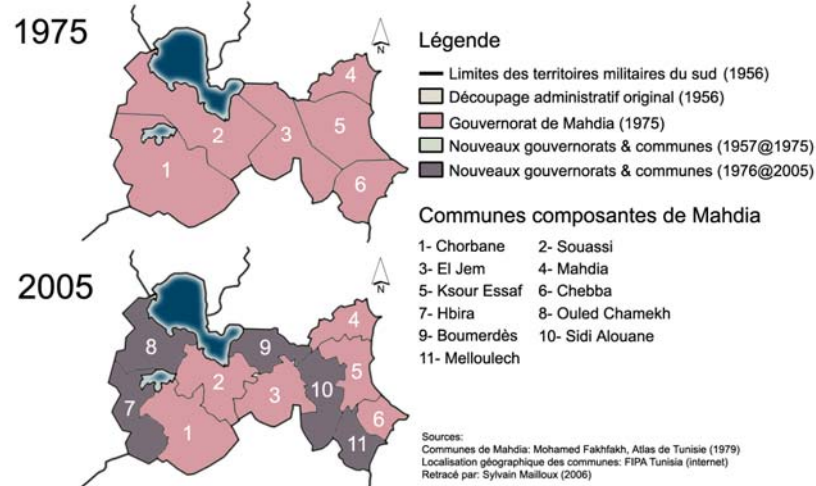
### Évolution des divisions administratives de la Tunisie



L'accession à l'indépendance de la Tunisie en 1956 a modifié la cartographie administrative pour connaître le système comme on le connaît aujourd'hui.

Les communes sont très souvent mentionnées dans toutes documentations d'ordre administratives. Il s'agit d'un regroupement d'agglomérations géré par un conseil municipal. Dans le gouvernorat de Mahdia, on en compte onze à l'heure actuelle, mais cela n'a pas toujours été le cas. Depuis 1956, on modifie les limites de ces unités territoriales afin qu'elles puissent mieux coller aux réalités et limites des zones naturelles et des territoires occupés par les tribus et les villages. (Mohamed Fakhfakh, Atlas de Tunisie (1979).

### Évolution du gouvernorat de Mahdia



## Caractérisation territoriale, urbanistique & environnementale de la ville de Mahdia

### L'environnement de Mahdia

#### Description géographique et climatique :

La ville de Mahdia est en quelque sorte, une fortification naturelle pour ses qualités géographiques et sa situation maritime dans la mer Méditerranée. Elle est située sur une presqu'île ayant une base rocheuse de calcaire et des côtes sablonneuses de part et d'autre du rocher du cap Africa (Médina). Cette presqu'île fait 1400m de long et 500m de large environ et est rattachée au continent par une étroite gorge de 170m de long. À l'ouest, les carrières de calcaire distribuées du nord au sud resserrent le tissu urbain qui se développe.

À l'est de la presqu'île, le terrain monte en formant 2 buttes de plus de 25m, séparées par une dépression. Au sud, Mahdia se coince contre la sebkha Ben Ghayadha. Ce bassin endoréique (qui n'a pas de lien direct avec la mer / Stéphanie Lux, Ifremer 2005) devient du coup un lieu plus ou moins humide. L'eau à cet endroit s'évapore énormément sous les chauds rayons d'été.

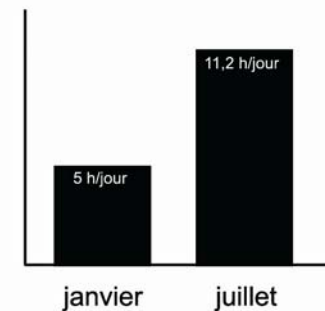
Mahdia connaît une amplitude thermique de 12,2°C, se traduisant par des temps chauds de 23,9°C et des temps plus froids de 11,7°C. Ces températures confèrent à Mahdia une température annuelle moyenne de 17,8°C. (Abdelkader Masmoudi, Mahdia – Étude de géographie urbain)

Les précipitations annuelles atteignent entre 350 et 400mm de pluie. À titre comparatif, Montréal au Canada reçoit plus de 1000mm de précipitation annuelle selon le *Réseau Éducation Canada (RES)*. Cette pluie tombe en majorité à l'automne en raison de 55% du volume total annuel de précipitation. Cette saison automnale marque des pluies irrégulières et de fortes intensités. L'hiver arrive au deuxième rang avec 24% du volume de pluviométrie moyen annuel. (Aménagement de l'Avenue du 7 novembre, Ministère de

l'équipement et de l'habitat/Direction de l'urbanisme/D.R.E.H de Mahdia)

L'ensoleillement moyen de Mahdia se situe près de la moyenne du pays. En 1986, la ville de Mahdia a enregistré un ensoleillement total de 2858 heures. Mais pour bien comprendre, il faut regarder les extrêmes et comparer janvier et juillet. Périodes d'ensoleillement.

#### Comparaison des périodes d'ensoleillement



Sources: Statistiques d'ensoleillement pour l'année 1986  
Aménagement de l'Avenue du 7 novembre,  
Ministère de l'équipement et de l'habitat/Direction de  
l'urbanisme/D.R.E.H de Mahdia  
Schéma fait par: Sylvain Mailloux 2006

## Caractérisation territoriale, urbanistique & environnementale de la ville de Mahdia

### L'urbanisme et caractérisation territoriale

#### L'occupation des sols :

La dynamique économique propre à la ville de Mahdia est sans doute un des éléments primaires qui a sans doute modifié le paysage.

Premièrement, le port naval constitue une infrastructure majeure dans le développement de la pêche. Même si celle-ci connaît un ralentissement en ce moment, les grands quais nous indiquent que la pêche forme à elle seule une économie de premier plan.

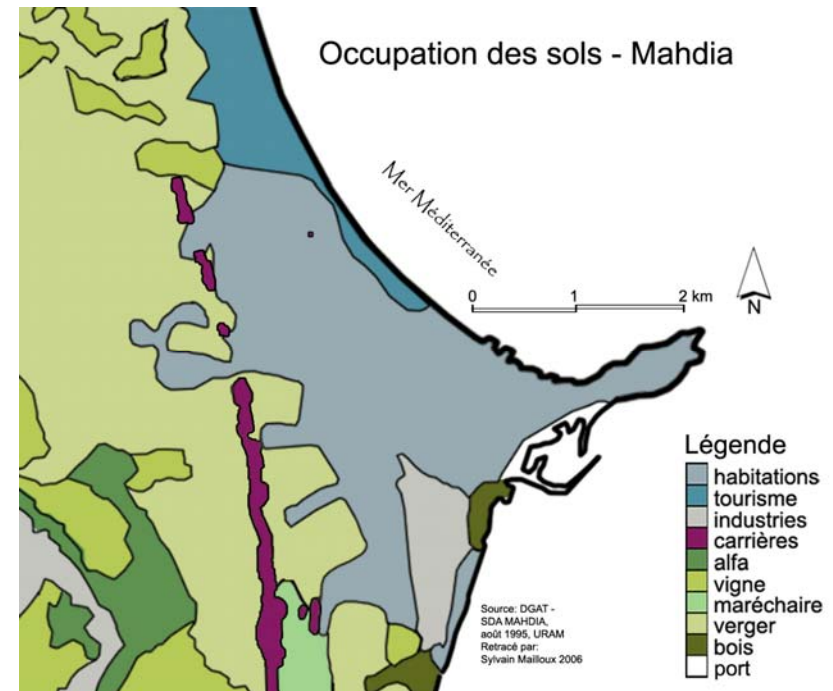
En deuxième lieu vient les industries agro-alimentaires et des huileries. Elles sont dominées par l'exploitation et la conservation du poisson bleu et de la transformation de l'huile comme en fait foi l'usine de Zouila. Cette dernière procède à l'extraction et au raffinage de l'huile de grignons et à la fabrication du savon.



Photo: CPEUM

Il ne faut pas oublier les industries se consacrant à l'exportation et la promotion du textile et du cuir. Ces industries emploient en grande

majorité des femmes. L'artisanat qui exploite le bois pour en faire des meubles vient boucler la dynamique industrielle. Mise à part la coupe de bois, l'artisanat ne marque pas beaucoup le paysage, car elle est toujours une industrie segmentée en plusieurs unités à travers le secteur urbanisé.



Cette carte démontre un sous-équipement en activités tertiaires. La production, les récoltes et les transformations de matières premières sont dominantes. Il y a deux marchés sur le territoire de Mahdia : l'un de poisson et l'autre de légumes et un souk hebdomadaire où les "soukiers" (marchands) y vendent tissus, légumes, électroménagers, bijoux, etc. De plus, selon la direction générale de

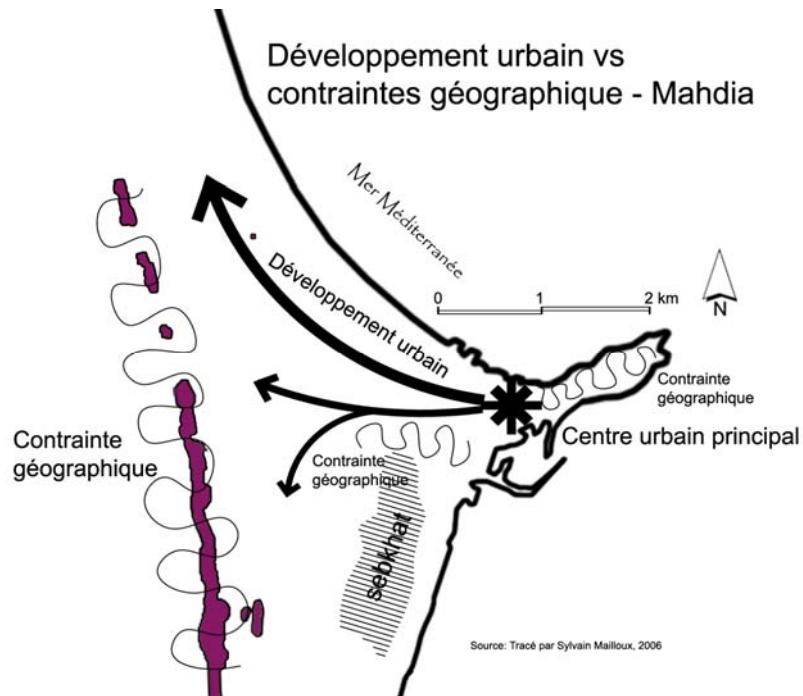
## Caractérisation territoriale, urbanistique & environnementale de la ville de Mahdia

l'aménagement du territoire, le tissu urbain vit avec un manque d'agences bancaires, d'assurances et d'agences de voyages. Il va sans dire que l'activité économique tertiaire se développera au rythme du tourisme, s'installant au nord de la ville sur la côte méditerranéenne.

Finalement, l'agriculture et le tourisme cohabitent le reste du territoire. En effet, à travers les carrières et à l'ouest de celles-ci, on y cultive alfa, vigne, la production maréchaire, les vergers et le bois. On dit que l'agriculture elle-même fait vivre environ le tiers de la population de Mahdia – El Ghedbabna.

### Constats urbanistiques & environnementaux

Cette section traite des contraintes géographiques et climatiques sur l'occupation du sol, l'aménagement du territoire et le développement urbanistique au sens global.



### Contraintes géographiques :

Mahdia a connu une augmentation de population importante. Jadis, sa situation géographique en faisait un site facilement défendable contre les menaces externes, or aujourd'hui, ce chef-lieu est devenu un lieu compliqué à aménager dans cette structure d'ente noir que forme le littoral méditerranéen à cet endroit. Au sud, le réservoir naturel d'eau stagnante appelé sebkha vient ajouté aux difficultés d'expansion de La médina, sans oublier que la ligne nord-sud de carrières de calcaire vient ajouter à la difficulté d'urbanisation. Le développement urbain tente de se faufiler au nord tandis que le sud attend son tour.

Pour contrer les risques d'inondation, la sebkha Ben Ghayadha sert aussi de bassin d'orage et amortisseurs des crues. Les instances de la ville tentent de trouver des projets de revitalisation du bassin, car elle est souvent associée à une source de nuisance. On dit souvent du bassin qu'il est un berceau pour la prolifération des larves en raison de l'eau stagnante, ce qui cause un excès de moustiques à certaines périodes de l'année. Le peu de courant combiné à une certaine humidité donne à sa berge, une végétation dense, servant de refuge à l'année longue à la colonie de moustiques. (ASM Mahdia 2003).

### Contraintes climatiques (marées, courants, vents & qualité de l'eau) :

Les changements de niveaux du bassin Mahdia-Dimasse, localisé en mer Méditerranée ne cause pas de réel problème. En effet, dues aux marées et la pression atmosphérique, le niveau joue dans un espace de plus ou moins 60cm au dessus du "zéro hydrographique" et 40cm en dessous de ce "zéro hydrographique" de référence.

## Caractérisation territoriale, urbanistique & environnementale de la ville de Mahdia

Les courants, quant à eux sont problématiques seulement quand le vent se met de la partie. En effet, les vents et la houle quand ils s'y mettent ensemble, créés des courants parallèles au littoral et déplacent des matériaux, ce qui amène des problèmes d'érosion évidents.



Les vents sont parfois violents et atteignent 90km/h en hiver. En cette saison, les vents soufflent du nord et nord-ouest ce qui cause problème au déplacement du sable et s'accumule à des endroits non souhaités, comme dans la ville par exemple. Cette situation pourrait expliquer le peu d'ouvertures des bâtiments donnant sur le littoral de la mer Méditerranée. On mentionne aussi qu'il faut éviter de bâtir des immeubles trop hauts et d'empêcher l'aménagement de nouvelles voies donnant sur le front de mer. Ces mesures éviteront l'augmentation des dépôts de sable et n'augmenteront pas les couloirs de vent qui est à l'origine du "dégraissage" de la plage. Des projets de plantations et d'instaurations de petites clôtures sur la plage et des brises lames dans l'eau ont déjà rapportées des

dividendes en amplifiant la rétention du sable sur la plage. (Aménagement de l'Avenue du 7 novembre, Ministère de l'équipement et de l'habitat/Direction de l'urbanisme/D.R.E.H de Mahdia)

Les forts vents augmentent aussi la force du courant. À la manière d'autres villes tunisiennes, Mahdia se voit menacée par l'accumulation importante de feuilles végétales provenant d'herbiers qui se décomposent sur le front de mer. Cette dégradation visuelle et olfactive nuit à l'utilisation de la plage et à la promenade des visiteurs. (Aménagement de l'Avenue du 7 novembre, Ministère de l'équipement et de l'habitat/Direction de l'urbanisme/D.R.E.H de Mahdia.)

La nappe phréatique est constamment menacée par des pratiques caractérisées de "sauvages" par la Direction de l'urbanisme de Mahdia. En effet, les puits perdus et les rejets industriels doivent cesser. Cependant, Mahdia est dotée d'un système d'assainissement des eaux usées et pluviales qui aide à conserver la qualité de cette nappe phréatique. Or, les eaux de surfaces sont souvent problématiques. Elles se déversent dans la mer entraînant avec elles des polluants qui nuisent au littoral. (Aménagement de l'Avenue du 7 novembre, Ministère de l'équipement et de l'habitat/Direction de l'urbanisme/D.R.E.H de Mahdia)

Les problèmes reliés à l'érosion des côtes dans la ville de Mahdia sont surtout dus au mouvement de l'eau, même si la pression urbaine est de plus en plus intense.



Situation d'exploitation des carrières :

L'exploitation des carrières s'est faite sans plan précis. Aujourd'hui, on vit avec des carrières abandonnées qui sont devenues dangereuses pour les riverains. On dit même qu'ils sont presque plus réutilisables depuis qu'on s'en sert comme décharge à ordures. (Étude du schéma directeur d'aménagement de l'agglomération de Mahdia, Phase 1, Bilan, septembre 1995.)



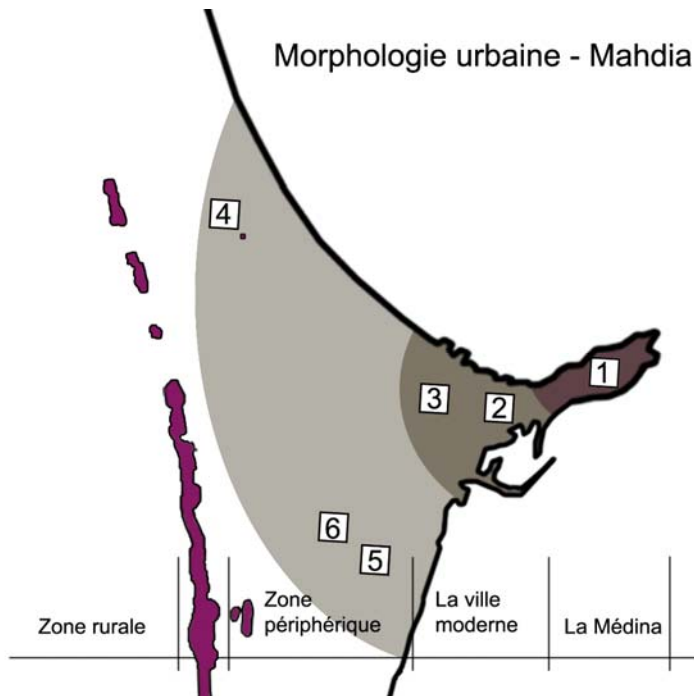
Les espaces verts :

Les espaces de verdure sont une denrée rare à Mahdia. Au fait, c'est la proximité de la zone rurale qui donne accès rapidement aux habitats de cette ville. L'urbanisation s'est rapprochée drôlement des zones rurales même qu'elle les a abolies ou repoussées. Or, le manque de transition dans le passage de la zone urbaine à la zone rurale marque un besoin urgent de prévoir des emprises vertes. On stipule dans l'Étude du schéma directeur d'aménagement de l'agglomération de Mahdia, édition de septembre 1995 que l'idée de reconverter certaines carrières désaffectées constitue en partie la solution.

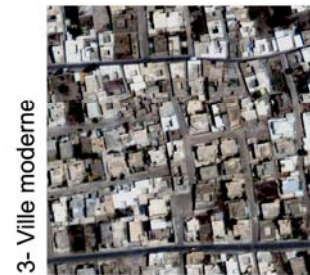
## Caractérisation territoriale, urbanistique & environnementale de la ville de Mahdia

### Morphologie urbaine :

Comme vu précédemment, la ville de Mahdia s'est développée au tout début à partir de la pointe de sa presqu'île. À travers les époques et les conquêtes, la ville enflé et développe le besoin de s'étaler. On distingue Mahdia par trois zones urbaines : la médina, la ville moderne et sa zone périphérique.



### Détails de la morphologie urbaine - Mahdia



Photos: Chaire en paysage et environnement de l'Université de Montréal, 2008

## Caractérisation territoriale, urbanistique & environnementale de la ville de Mahdia

La médina est une pointe de plus d'un kilomètre en longueur et porte la grande majorité de l'histoire ancienne de Mahdia. Elle se traduit par des constructions le long de deux artères principales. De ces rues partent de nombreuses petites voies qui finissent en impasses, permettant l'accès aux maisons. Ces maisons qui se densifient ne respectent pas toujours l'alignement, de plus l'habitat sans étage supérieur est de type traditionnel. (Photo 1)

Quant à elle, la ville moderne appuie la médina dans son expansion. Elle a édifié son noyau administratif et économique au début du siècle. Cependant, le type de constructions et son mélange donne des identités très différentes d'un quartier à l'autre.

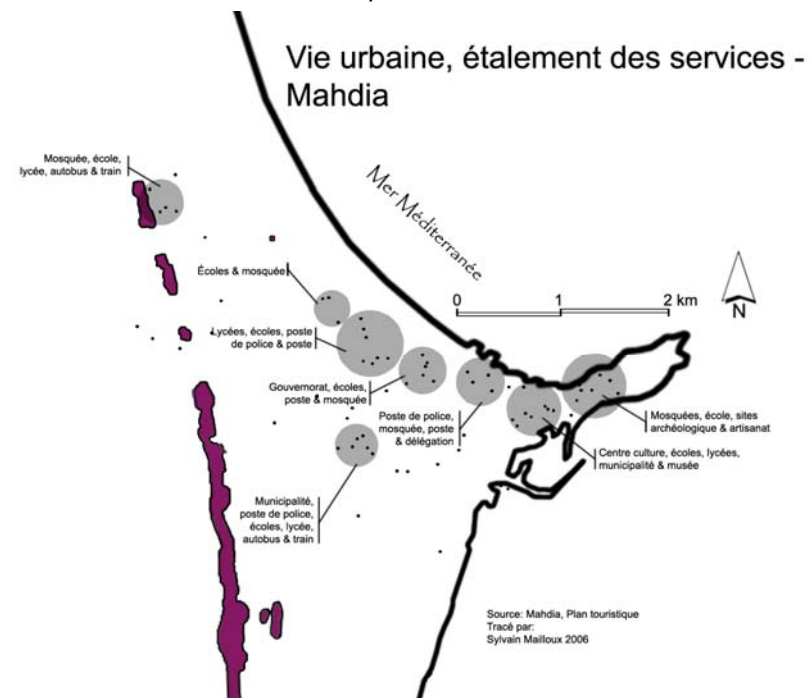
À certains endroits, cette zone moderne se qualifie des espaces hétérogènes occupés par des constructions différentes ; tantôt traditionnelles, mais en majorité du temps de type villa.

Le développement des faubourgs de Mahdia date du début du XIX<sup>ème</sup> siècle et s'est fait le long des routes radiales reliant la ville à sa campagne. La périphérie se traduit par des constructions nouvelles de type pavillonnaire le long des artères transversales et à l'intérieur des îlots. Cependant, les axes principaux sont constitués d'habitats traditionnels.

Il est difficile de déceler le nombre de patrons d'aménagement en périphérie, car il semble y avoir toujours une variante qui rend difficile le classement des zones d'habitations. Mais pour rendre plus facile la lecture de la morphologie, il faut parler de densité. La portion nord de la périphérie semble beaucoup plus avancé en terme d'aménagement du territoire. La morphologie démontre quand même un souci de maximiser l'utilisation du territoire. Dans la photo 4, le quartier semble outre passer les axes de communications, tandis que dans les quartiers du sud, il semble que l'habitation de manière générale soit moins nantie. On y perçoit aussi des axes de communication spontanée qui traverse les nombreux espaces résiduels. En photo 5 & 6, on voit que l'urbanisation utilise l'espace résultant de l'implantation des routes.

Bref, la ville de Mahdia est prise avec un problème de centralité depuis les années 70 due aux difficultés de fonctionnement :

- l'emplacement du marché hebdomadaire sur le terre-plein du port
- le vieillissement des infrastructures bâties
- son éloignement des quartiers de l'ouest
- l'inexistence de réserves foncières
- l'insuffisance d'espaces de stationnement



On sent le besoin de restructurer les agglomérations et l'étalement des services, car ils semblent vouloir migrer vers le nord. Un schéma directeur d'aménagement (SDA) qui se penche sur ces problèmes est impératif pour le bon fonctionnement et développement durable de la ville.

### Schéma directeur d'aménagement de Mahdia

Comme suite à la sensibilisation aux constats et diagnostics spécifiques géographiques, climatiques et morphologiques de la section précédente, celle-ci exprime les besoins en terme d'aménagement à court et moyen terme. L'Étude du schéma directeur d'aménagement de l'agglomération de Mahdia (septembre 1995) est intéressante dans la mesure où il démontre deux volontés concrètes d'aménagements qui se traduisent par deux orientations ou variantes différentes. Le choix entre la "variante A" et la "variante B" a sûrement déjà été fait par le conseil municipal, cependant s'y attarder aidera à connaître les enjeux que la ville a dû faire face à l'époque et ceux qui restent à corriger.

#### Rappel : diagnostic général pour Mahdia

Mahdia est situé sur un site géographiquement contraignant : Son littoral en forme d'ente noire force l'urbanisation à restreindre son étalement au sud en raison de la zone industrielle et de la zone inondable "sebkha" et au nord par la zone installée sur les plages caractérisées par le tourisme.

La croissance à court et à moyen terme de la ville passerait alors par la colonisation des zones occupées par l'agriculture, ce qui en coûterait cher à la collectivité à long terme. De plus, l'expansion vers l'ouest entraînerait un mitage rural sans possibilité de contrôle, ce qui provoquerait une baisse dramatique au niveau paysage.

L'avenir de l'environnement n'est pas si noir si et seulement si on crée un système d'espaces verts et qu'on protège le patrimoine architectural de la médina. Le manque en budget de la ville a été dans le passé une des sources de problèmes pour la conservation et la réhabilitation d'espaces verts et patrimoniaux. Le manque d'emploi dans la région pourrait nuire à l'environnement si les autorités décidaient de plier et d'admettre plus d'industrie sur son territoire. Bref, l'environnement est salubre, mais combien fragile.

Au niveau du centre de la ville, Mahdia doit trouver des solutions qui consolideraient ce centre administratif afin qu'il soit viable et fonctionnel. La ville devra développer un système qui évitera l'embouteillage et l'engorgement avec des véhicules qui n'ont pas besoin de se retrouver au centre, mais qui ne font que passer par Mahdia pour se rendre à destination.

De plus, Mahdia a développé le nord de la ville et sa zone touristique au détriment du sud. Rejiche, ville voisine du côté sud n'a très peu d'intérêt à venir s'intégrer avec Mahdia. La raison est simple ; Mahdia n'a jamais fourni d'effort considérable afin d'inclure une implantation intéressante. De fait, cette zone située au sud de Mahdia renferme une panoplie de fonctions peu nobles telle que les habitats sociaux, les quartiers anarchiques, la zone industrielle et la station de dépollution. On peut espérer une meilleure volonté dans l'intégration de son voisin Rejiche afin d'avoir un meilleur fonctionnalisme du centre du Chef-lieu Mahdia. (*Étude du schéma directeur d'aménagement de l'agglomération de Mahdia, Phase 1, Bilan, septembre 1995.*)

#### Schéma directeur d'aménagement : Variante "A" vs Variante "B"

Maintenant que nous comprenons les enjeux d'aménagement de la ville de Mahdia, il est bon d'étudier deux propositions d'aménagement du territoire qui datent de l'année 1995. À l'heure actuelle, une des deux variantes a été choisie et mise en branle, et reste à savoir laquelle. Voici sur carte et en mot, les différentes visions d'aménagement : l'une correspondant à un renforcement du rôle de Mahdia en tant que Chef-lieu du gouvernorat, tandis que l'autre se rapproche d'un ralentissement de la pression urbaine et un affaiblissement de Mahdia.

## Caractérisation territoriale, urbanistique & environnementale de la ville de Mahdia

### Variante "A"

Cette variante consiste à redonner à la ville de Mahdia le rôle de Chef-lieu du gouvernorat en y ajoutant de fortes agglomérations. On caractérise cette variante de densification. On remarque aussi l'optimisme des concepteurs qui décident d'investir dans l'urbanisation de court et moyen terme. Cette pratique investirait dans les terrains de l'arrière-pays souvent de nature agricole. Les carrières agiraient comme une sorte de limite "naturelle" où l'urbanisation s'arrêterait jusqu'à ce qu'on décide d'y aller au-delà de cette contrainte physique à long terme.

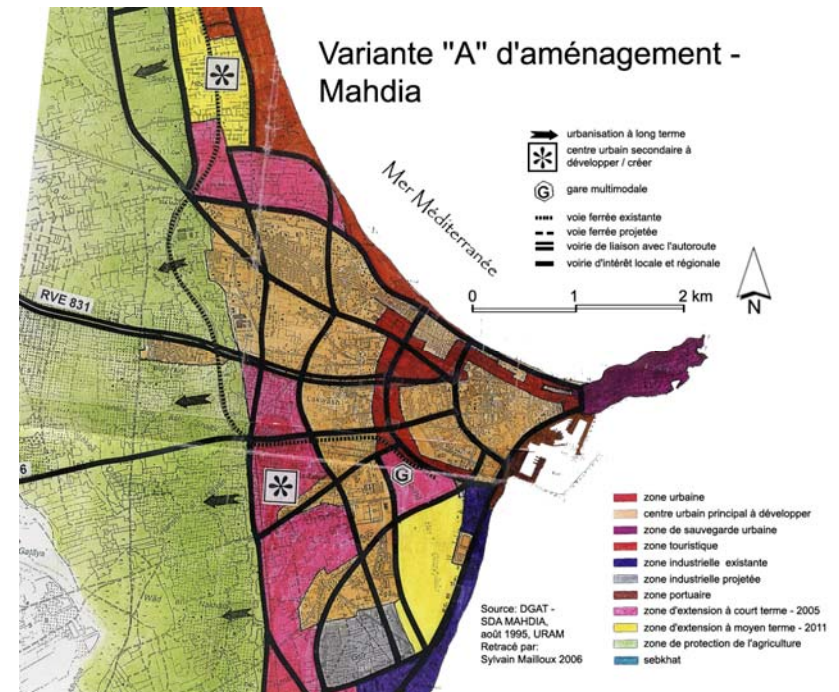
Ici, l'urbanisation se fait radicalement au sud du territoire afin de se rapprocher de sa ville voisine Rejiche. On sacrifie la sebkha et on coupe dans l'espace rural pour faire place aux industries.

#### Avantages :

- Favorise l'implantation d'infrastructure dans le sud, se rapprochant de l'agglomération de Rejiche ;
- La sebkha devient un espace central à aménager qui réduira les nuisances par exemple les moustiques ;
- Diminue les risques de prolifération urbaine anarchique au nord en offrant des habitats sociaux à proximité des centres d'équipements ;

#### Inconvénients :

- Va à l'encontre du développement actuellement au nord ;
- Aura comme conséquence d'augmenter le prix des terrains au sud, laissant les gens défavorisés dans des conditions plus difficiles ;
- Conversion rapide de terres agricoles interstitielles ;



## Caractérisation territoriale, urbanistique & environnementale de la ville de Mahdia

### Variante "B"

La variante "B" s'inscrit dans un cadre où la vision d'aménagement s'apparente à une pression limitée et à un affaiblissement du rôle polarisant de Mahdia. On augmente la demande de développement dans la zone touristique au nord, et on diminue la demande en lotissement sur tout le reste du territoire. Dans cette optique d'aménagement, on consolide la fragmentation du territoire qui sépare Mahdia et Rejiche en laissant la sebkha agir comme séparateur.

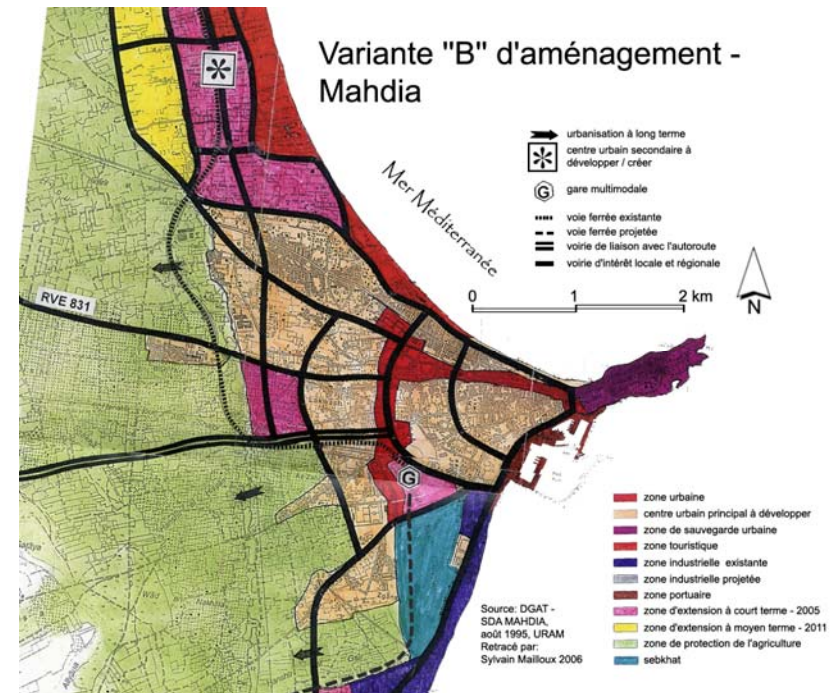
La centralité de Mahdia sera exprimée par son centre principal et un seul pôle secondaire situé en zone touristique.

#### Avantages :

- L'ouverture de zone urbanisable au nord correspond aux aspirations des gens locaux, car les terres agricoles au nord sont de secondes qualités ;
- Préserve l'intégrité des terres agricoles ;

#### Inconvénients :

- Un coup d'urbanisation plus important et le report d'investissements à plus long terme en service et en équipements de la banlieue sud ;
- Un déséquilibre marqué entre les paysages sociaux du nord et du sud

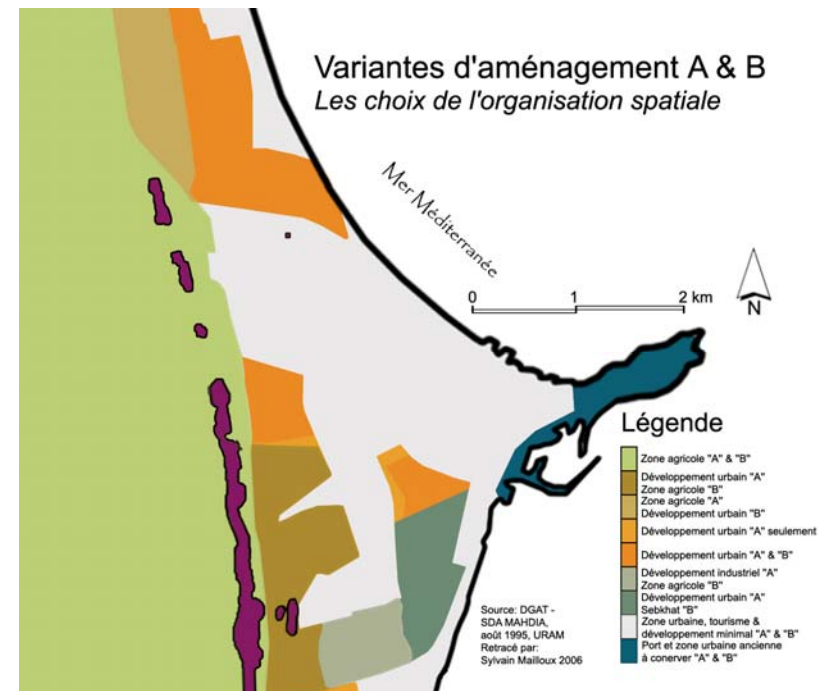
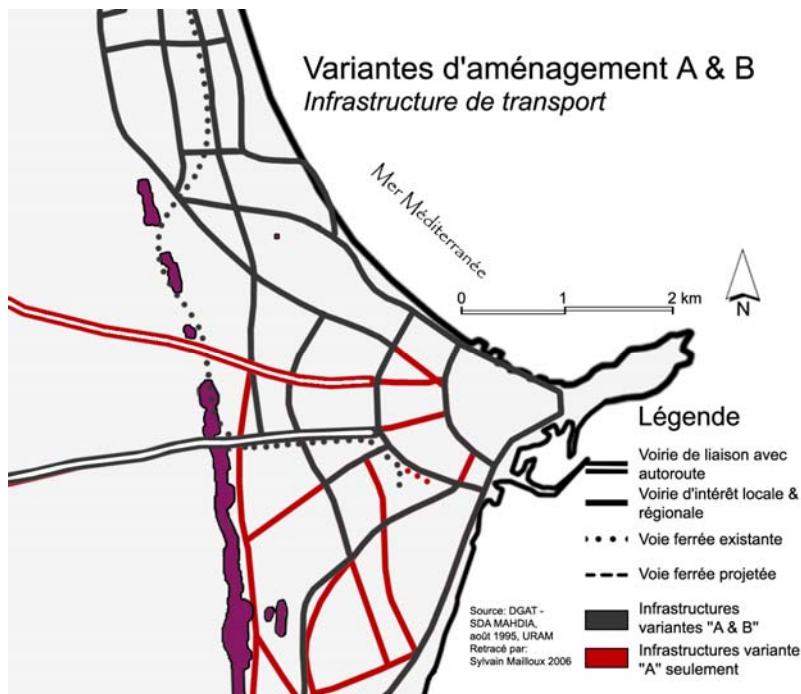


## Caractérisation territoriale, urbanistique & environnementale de la ville de Mahdia

### Conclusion

Les variantes d'aménagement découlent de plusieurs facteurs et pressions locales. Il en revient au conseil municipal d'adopter une attitude spécifique dans les orientations du développement urbain. On l'a vu précédemment, deux variantes, deux attitudes complètement distinctes.

Or, il est intéressant de superposer les informations cartographiques des deux variantes pour en dégager les similitudes et les différences. Par exemple, l'infrastructure routière diffère dans la mesure où d'importantes énergies devront être investies pour raccorder Rejiche, au sud, au Chef-lieu, Mahdia.



Cette superposition de données nous dévoile aussi quels sont les choix de zonage le conseil municipal fait-il face ? Quel est le poids d'un terrain agricole contre un terrain industriel par exemple ? Quelles seront les conséquences d'un aménagement de la sebkhah au niveau paysager et environnemental ? On le voit bien que cet endroit est un enjeu majeur au développement de Mahdia. Ces deux dernières cartes démontrent bien l'étendue en espaces que ces choix représenteront.

Le site Web de la ville de Mahdia nous indique qu'on a pris une décision dernièrement sur l'aménagement de la sebkhah. On l'appelle

## Caractérisation territoriale, urbanistique & environnementale de la ville de Mahdia

le "Projet Présidentiel d'assainissement et de mise en valeur de la  
«SEBKHA DE BEN GHAYADHA»

- **Cadre du Projet:** Ce projet présidentiel s'intègre dans le cadre du programme national de protection et de mise en valeur des lagunes côtières et comprend la première tranche constituée par l'assainissement de la Sebkhah en deux étapes.

- **Objectifs de l'étude :** Faire le diagnostic des contraintes et des agents qui ont contribué au déséquilibre écologique du système.  
- Trouver les solutions qualitatives pour l'assainissement de la situation et la mise en valeur de la sebkha et de son environnement immédiat; et ce, dans le cadre d'un aménagement intégré prenant en considération les besoins aussi bien immédiats que futurs tout en respectant l'environnement.

- **Composantes de l'Étude :** Cette étude comprend trois étapes :

- **1ère étape :** cette étape est constituée par l'examen de la situation écologique de la lagune ainsi que des études complémentaires des propriétés géologiques et hydrogéologiques de la zone et enfin la préparation des représentations nécessaires à l'assainissement de la lagune et sa mise en valeur.

- **2ème étape :** elle consiste à préparer les études d'utilité du projet.

- **3ème étape :** elle consiste à établir le dossier de réalisation des travaux ainsi que le dossier de demande d'offres.

- **Orientations de l'aménagement :**

Le projet d'aménagement se caractérise par l'ouverture de la lagune sur la mer et de ce fait par sa transformation de lagune fermée à un lac artificiel avec l'aménagement d'une grande part de ses rives et leur exploitation dans des buts touristiques et de loisirs ainsi que pour les équipements publics et la création des zones irisables. Et ce après assurance que tout cela n'aurait pas d'incidences négatives sur l'environnement et plus particulièrement sur la nappe phréatique

à cause de la communication existante entre la lagune et les eaux de la mer. ([www.commune-mahdia.gov.tn](http://www.commune-mahdia.gov.tn))

On peut se réjouir des efforts d'intégration du projet aux contraintes environnementales *in situ*. Après un projet de protection du littoral méditerranéen ajouté à ce projet, Mahdia est en train de se donner une très bonne image de développement durable. Nous pouvons maintenant souhaiter une vision forte en intégration dans l'aménagement prochain des carrières, plaque tournante à l'orientation globale d'aménagement.



## Bibliographie

FAHFAH, Muhammad, Atlas de Tunisie /sous la direction de Mohamed Fakhfakh; sous le patronage de Georges Laclavère ; collaborateurs, Mongi Bchir, Éditions Jeune Afrique, 1979, 72 p.

*Aménagement de l'Avenue du 7 novembre*, D.R.E.H de Mahdia/  
Direction de l'urbanisme / Ministère de l'équipement et de l'habitat

*Étude du schéma directeur d'aménagement de l'agglomération de Mahdia, Phase 1, Bilan – Diagnostic, Problématique et Scénarios*,  
Direction générale de l'aménagement du territoire / Ministère de  
l'environnement et de l'aménagement du territoire/ République  
tunisienne, septembre 1995, 96 pages.

*Étude socio-économique de la ville de Mahdia*, Gouvernorat de  
Mahdia, République tunisienne, mai 1998, 11 pages.

*Plan d'aménagement urbain de la commune de Mahdia, Troisième  
phase, Rapport de présentation*, Communes de Mahdia /  
Gouvernorat de Mahdia / Ministère de l'Intérieur, D.R.E.H de Mahdia  
/ Direction de l'Urbanisme / Ministère de l'équipement et de l'habitat,  
et la République tunisienne, décembre 1996, 17 pages.

*Réunion UNESCO sur l'évaluation du réseau "petites villes côtières  
historiques ESSAOUIRA MAROC" – Rapport d'activités*, Association  
de Sauvegarde de la médina de Mahdia / Mairie de Mahdia /  
Ministère de l'Intérieur et de développement local/ République  
tunisienne, septembre 2003, 10 pages.

## Médiagraphie

Portail de l'Industrie Tunisienne, Agence de promotion de l'Industrie,  
République Tunisienne  
[www.tunisieindustrie.nat.tn](http://www.tunisieindustrie.nat.tn)

Ville de Mahdia, République Tunisienne  
[www.commune-mahdia.gov.tn](http://www.commune-mahdia.gov.tn)