

APA 4300
Processus et Design « M_M » A 2004

Rapport synthèse final du Workshop à Marrakech

Sur CD = D:\Martin Bérubé\3 Montréal - Travaux PostWorkshop\Rapport synthèse final du Workshop à Marrakech.doc

par

Martin Bérubé	BAP Architecture de paysage à l'Université de Montréal
et	
Emanuele Simeoni	DAAC Université de Rome La Sapienza
Ali Reza Bakhtiari	INA École Nationale d'Architecture de Rabat
Hannan Nafidi	DESS Tourisme de l'Université Cadi Ayyad
Amal Roubi	DESS Tourisme de l'Université Cadi Ayyad

Présenté
à
Stefan Tischer et
Philippe Poullaouec-Gonidec

École d'architecture de paysage
Faculté de l'aménagement
Université de Montréal
22 décembre 2004

Table des matières

Le Palmeraie de Marrakech, une histoire à suivre...	
1- Problématique du workshop.....	3
2- Cadre analytique.....	4
3- Intention et stratégie générale.....	7
4- Explication du design.....	9
5- Les souvenirs.....	14
6- Bibliographie.....	15

Le Palmeraie de Marrakech, une histoire à suivre...



1-Problématique du Workshop

L'urbanisme de dérogation pratiqué dans les paysages périurbains de Marrakech est le problème majeur contrant toute valorisation de la Palmeraie de la part des communautés locales. Ce mode de développement est difficile à suivre et à évaluer et il n'a d'ailleurs aucun lien avec les paysages vernaculaires d'auparavant.

Au cœur de la Palmeraie de Marrakech, les changements d'occupation de sol mettent sur la table l'anéantissement totale de la palmeraie originel, soit la terre nourricière, et du même coup l'éradication des liens humains tissées très serrés qu'unissaient la vie sous le règne des khattaras et de l'agriculture traditionnel.

Ces manifestations sont les effets spaciaux et sociaux de la mal gestion, de la globalisation. Ils interpellent à de nouveaux débats sur l'aménagement du territoire, à de nouvelles réflexions sur le devenir des paysages périurbains des métropoles marocaines et sur l'amorce d'une inflexion vers un paysage raisonnable pour tous.

2-Description du cadre analytique : pertinence des analyses vis-à-vis des termes de la problématique qui sous-tend le projet.

Afin de bien choisir le type d'intervention idéal pour la Palmeraie et ultérieurement le lieu d'intervention, une courte histoire de la Palmeraie à travers les 3 temps du paysages de la Palmeraie de Marrakech devait s'effectuer. De cette manière, les enjeux pourront être analysés par rapport à un temps donné.

Les temps du paysage de la Palmeraie de Marrakech

I- Croissance du paysage vernaculaire (vers 1000 à 1900)

- Arrivée des paysans, début de la palmeraie, construction des maisons de terre
- Croissance de la Palmeraie, développement des khetaras et augmentation du nombre d'habitants pendant près de mil ans.



II- Transition paysagère (1900 à 1999)

- Protectorat français
- Déplacement des citadins la palmeraie (à cause de la pollution, du bruit, du stress)
- Accroissement des résidences secondaires
- Morcellement du territoire et progression de la nouvelle ville
- Laisser-aller de l'entretien des khetaras



III- L'emprise d'un nouvel ordre paysager (1999 - 2005)

- Implantation d'activités touristiques haut de gamme
- Diminution massive des terres cultivées et dégradation des palmiers
- Partout où nous sommes(sauf là où il y a des millions de dollars investis) il est impossible d'avoir la moindre vue sans avoir la présence de déchets dans le champ de vision.
- Absence de khattaras fonctionnelles



Étant situé aujourd'hui dans le « nouvel ordre paysager », les enjeux paysagers ont été déterminés par rapport à l'état de la Palmeraie lors du paysage vernaculaire(l'idéal paysager).

Les enjeux de la Palmeraie de Marrakech

L'enjeu culturel et environnemental : la disparition de la Palmeraie

Les activités récréotouristiques, le mitage de que créent les villas et leur consommation excessive d'eau, l'abandon des cultures, l'abondance des déchets et l'expansion de la ville nouvelle entraînent une mortalité massive de palmiers. Ainsi, le jardin nourricier de Marrakech, la base de la culture Marocaine, disparaîtra sous peu si rien n'est fait.

Enjeux socio-économiques : transformation de la composition sociale et établissement d'un nouvel ordre économique

Dans la Palmeraie, un nouvel ordre social basé sur le capitalisme naît. Des gens aisés et des sociétés étrangères exploitent des milliers d'hectares. Des golfs, des centres équestres, des hôtels et des villas de luxe occupent ces terres. Autrefois, les paysans étaient maîtres de leur terre, aujourd'hui, ils travaillent comme ouvriers à la ville. Le paysage change, se transforme en se désertifiant. La principale cause est le délaissement de l'agriculture et l'exil rural; les khattaras s'effondrent et les seguias s'assèchent ainsi. Le transfert des titres fonciers, entraînant des changements d'affectation de sol non appropriés, s'effectue et provoque ainsi une diminution du pouvoir économique local.



3-Description de l'intentionnalité du projet

Suite aux enjeux et à la facilité de prévoir le déroulement de l'avenir, nous avons opter globalement pour une stratégie de conservation afin de préserver les bases de l'histoire de Marrakech, d'où le titre de projet : La Palmeraie de Marrakech, une histoire à suivre...

Stratégie générale pour la Palmeraie de Marrakech

Le projet vise le développement structuré du territoire de la Palmeraie par la création d'unités de paysage ; nous entendons par unité de paysage une portion de territoire vouée à une même fonction (touristique, agricole) et présentant des qualités communes.

L'objectif du projet est l'amorce d'un développement durable ayant comme valeurs paysagères la préservation et la croissance du patrimoine acquis par les citoyens marrakechis et de leur royaume, le Maroc.

L'étude de la Palmeraie a permis de déterminer un site d'intervention paysager. Son potentiel offre aujourd'hui la capacité de développer une unité de paysage agricole qui ferait bénéficier la population des douars locaux tout en préservant une qualité de paysage incomparable.

La plan maître

La perspective d'un développement d'unités de paysage implique une concentration de ressources spécifiques vers des lieux précis. De cette manière, la densification de la population se fera instinctivement vers les unités convenables à leurs besoins.

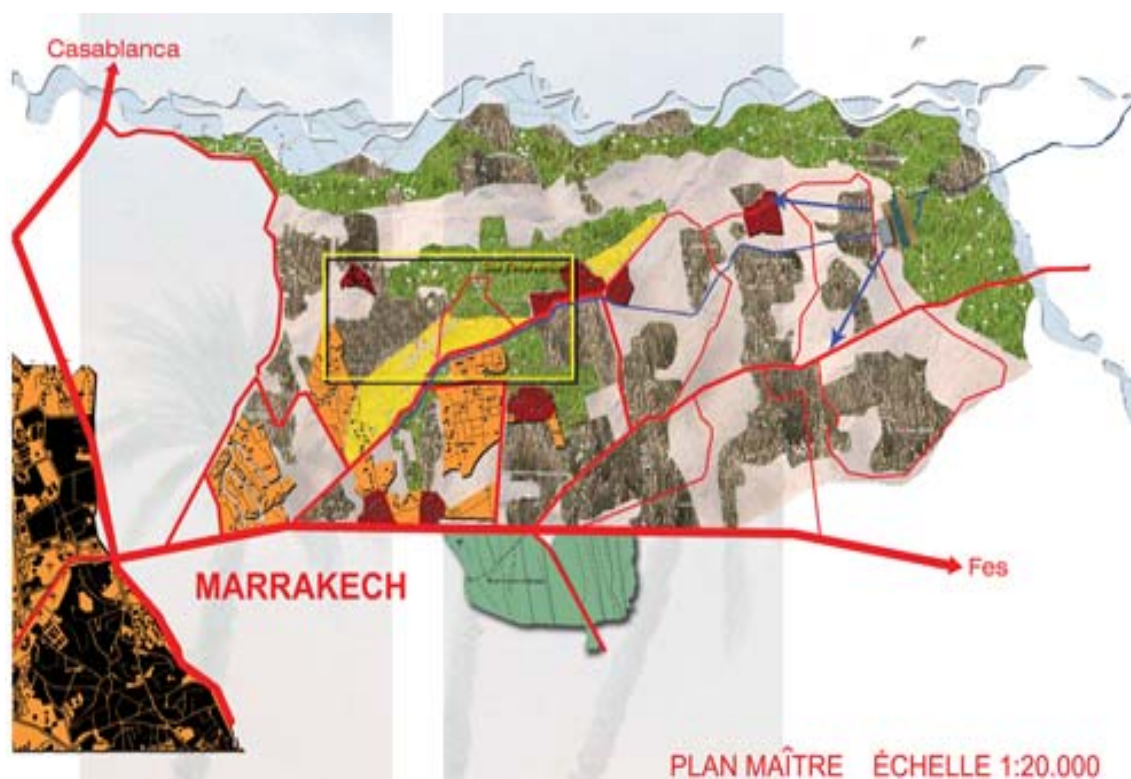
Le développement de l'unité de paysage agricole

Étant donné le temps qu'il nous était alloué et l'inventaire paysager et territoriale que nous avons, la capacité de produire de l'équipe a permis de développer uniquement une unité de paysage agricole. L'avantage de développer ce paysage comporte deux volets. Premièrement, l'agriculture à Marrakech, tout comme au Québec, est l'activité qui ouvre des vues sur des paysages emblématiques. Deuxièmement, il s'agit de l'unité qui unifierait toutes les unités (nous verrons pourquoi). Le positionnement des zones agricoles primera donc sur toutes les autres.

Le potentiel de développement d'une unité agricole viendra essentiellement de trois facteurs principaux :

- un territoire libre et grand
- la proximité d'un douar (main d'œuvre)
- la disponibilité de l'eau pour l'irrigation (ressource spécifique)

Sur la carte de la page suivante, nous voyons en jaune deux territoires que nous avons ciblé qui justifierait une inflexion de la tendance actuelle d'urbanisme de dérogation pour la rediriger vers l'agriculture.



Ceci étant dit, nous avons jugé bon d'intervenir sur le territoire encadré car ils comportent deux potentiels importants qui s'ajoutent aux trois premiers facteurs :

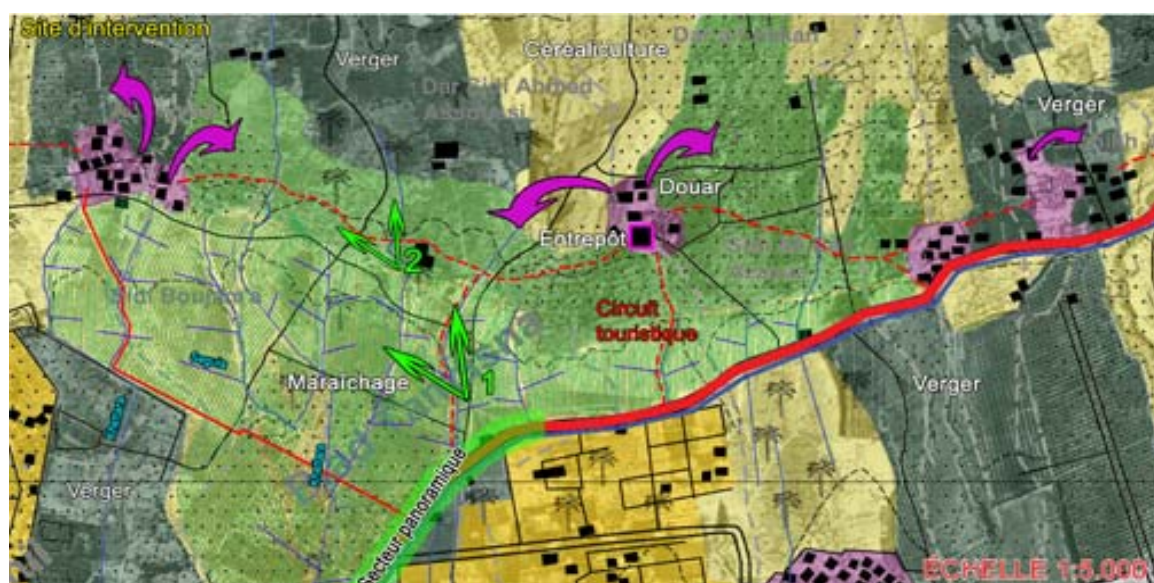
- la présence de khattaras de surface qui peuvent être mises en valeur par leur réutilisation selon des techniques traditionnelles modernisés
- la présence d'un paysage panoramique (la construction graphique, juste en bas, démontre de quel manière on peut le voir)



4-Explication de votre design : en quoi celui-ci apporte des réponses vis-à-vis de la problématique :

-De quelle manière, votre intention paysagère et votre design invente (ou réinvente l'espace public et/ou privé de la Palmeraie?

Il remet en cause la forme le développement actuel par une réintégration socio-économiques local à travers le savoir-faire agricole traditionnel. Il valorise la Palmeraie. Il remet en branle le système de khetaras de surfaces. Il prévient le mitage par un zonage agricole ciblé.



-De quelle manière, votre parti pris de projet interpelle les questions de préservation ou de mise en valeur des paysages et du caractère identitaire et emblématique du territoire de la Palmeraie?

Par l'implantation d'unités de paysage agricole à des endroits critiques, une part du paysage emblématique sera préservé. L'eau non absorbé se déversera à travers les palmiers existants. Les anciens tracés agricoles seraient repris dans la mesure du possible pour préserver le caractère d'autrefois. Le choix des végétaux est déterminé en fonction d'utiliser le plus de main-d'œuvre possible et de faire croître un paysage horizontal et bas comme on peut le voir sur l'image de la page suivante.



-De quelle manière, les solutions d'aménagement envisagés dans votre projet constituent un levier structurant au développement local et régional?

Il offre aux douars la possibilité de développer entre eux un réseau d'échanges efficace, diminuant ainsi l'importation de denrée à partir de la Médina. Les douars à proximité de la zone agricole profiteront de l'agriculture.

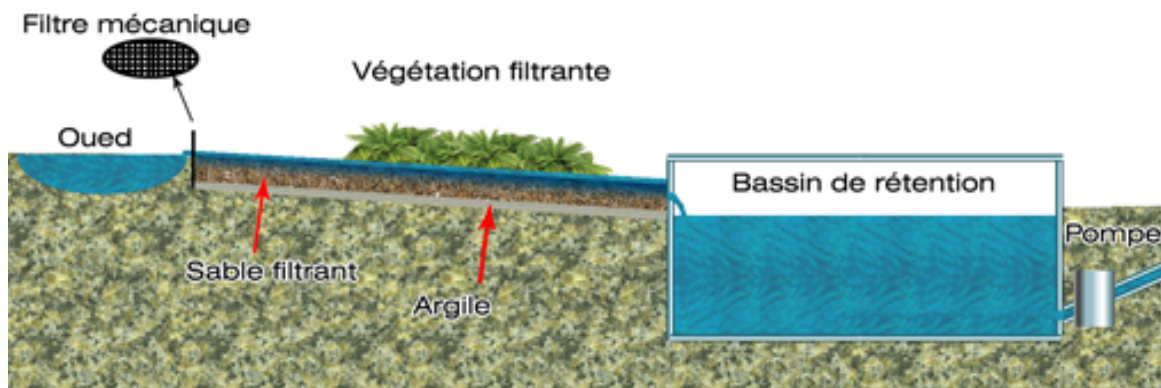


-De quelle manière, votre projet bonifie les aspects socio-économiques, culturels et environnementaux de la Palmeraie?

Il permet de préserver une part de la Palmeraie. De ce fait, la villégiature pourra continuer de jouir du paysage que les gens locales entretiennent avec profit par le développement de l'agriculture, la Palmeraie de Marrakech étant la base de la culture marocaine. Une fois l'agriculture installée, un circuit pédestre pourrait être mis en branle et amener du même coup d'autre argent aux douars.



L'apport de l'eau sur le territoire en question se ferait à l'aide de pompage à partir d'un bassin de rétention, qui lui, serait rempli à partir d'un oued en période de grandes crues.



5-Les souvenirs...



Ali Reza Bakhtiari--Emanuele Simeoni--Hannan Nafidi--Martin Bérubé--Amal Roubi

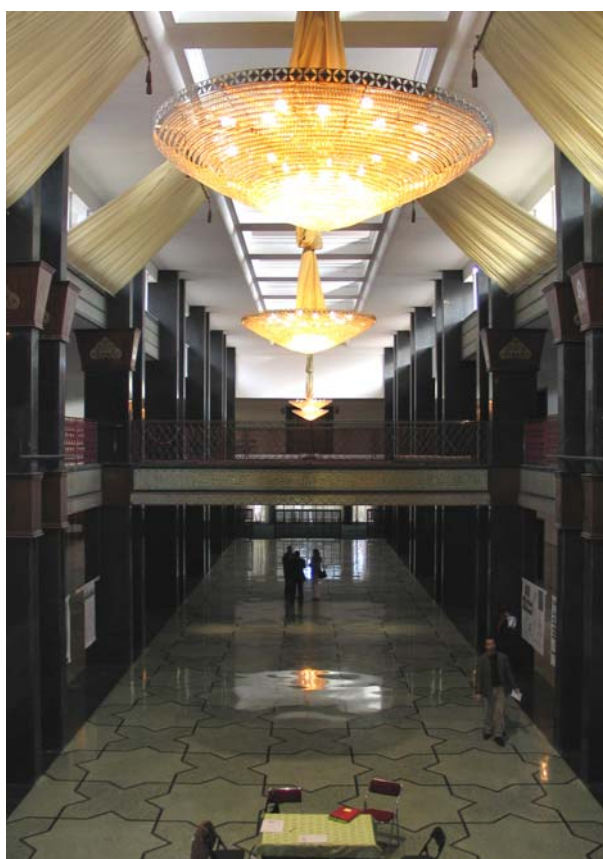


Tous les étudiants...

Le verdict fût rendu dans la chambre d'assemblée de l'Hôtel de Ville de Marrakech



L'exposition eût lieu dans le halle de l'Hôtel de Ville de Marrakech



La troupe de Montréal



La troupe de l'Université de Montréal dans l'ordre habituel : Claude Cournoyer, Stefan Tischer(Directeur), Gérald Domon(Prof. Titulaire), Philippe Poullaouec-Gonidec(Prof. Titulaire, Yannick Roberge, Martin Bérubé, André-Gabriel Lussier(1^{ière} position), Guillaume Vandervaken(2^{ième} position), Cédric Proulx, Frédérick Brault, Axelle Buriez(2^{ième} position), Isabelle Lina Lalonde et Csilla Pordany-Horvath.

Je désire remercier l'ensemble de mes camarades pour avoir partagé un fabuleux voyage dont je ne retiendrai que de bons souvenirs. Nous pûmes ainsi voir deux villes majeures, soit Casablanca la blanche et Marrakech la rouge. Pour terminer, nous allâmes à Imlil, le plus haut village du Maroc à 1700 mètres d'altitude. Je tiens également à remercier Stefan Tischer, Philippe Poullaouec-Gonidec et Gérald Domon pour avoir permis une telle aventure de se produire. À la chaire UNESCO, longue vie !!!

Martin Bérubé

6- Bibliographie

European Commission Mediterranean Regional Programme
For Local Water Management Budget Line B7-4100

YACOUBI SOUSSANE, Mohammed, Les ressources en eau au Maroc, Bilan, perspectives et plan d'action, IME, Maroc, 1999

Map No. 3686 Rev. 4 United Nations, April 2004
Department of Peacekeeping Operations

MEDA MEDA --ISIIMMISIIMM
Institutional and Social innovations in Social innovations in Irrigation Mediterranean
Management

Water pumping in a southern moroccan oasis
Baali E.H., M. Azouggagh & O. Ahl Rchid, Agricultural machinery department, HIV
Hassan II, Ravat, Morocco

<https://zulu.ssc.nasa.gov./mrsis>

<http://visibleearth.nasa.gov>

<http://www.wmo.ch/index-fr.html>

<http://www.minenv.gov>

http://www.billy-globe.org/fr_2001/eau/persoosn.htm

<http://www.fao.org/waicent/faoinfo/agricult/aquastat/morocco.htm>

<http://www.geru.ucl.ac.be/>

<http://fr.chinabroadcast.cn/1/2004/02/18/46@13094.htm>

<http://www.ccmaghreb.com/maroc/default.html>

<http://www.maion.com>

<http://www.billy-globe.org/>

<http://www.marocain.biz/Mar/Tanger.php>

***Toutes les photos ont été prises Martin Bérubé.**